

5. 都市施設状況

(1) 道路交通

①道路、鉄道網

- ◆高速道路1路線、国道2路線、主要地方道2路線、一般県道6路線。
- ◆弘南鉄道弘南線が弘前～黒石間を運行している。

広域的な道路網としては、東北自動車道が南北に縦断し、黒石市と弘前市、十和田市を結ぶ国道102号、八甲田山を抜け六ヶ所村へと至る国道394号が東西に走っている。

また、主要地方道は大鰐浪岡線、五所川原黒石線の2路線、一般県道は吹上金屋黒石線、浪岡北中野黒石線、畑中竹鼻線、酸ヶ湯黒石線、弘前田舎館黒石線、黒石停車場線の6路線があり、黒石市と近隣市町を結ぶネットワークを形成している。

鉄道は、弘南鉄道弘南線が弘前～黒石間の16.8kmを29分で運行している。

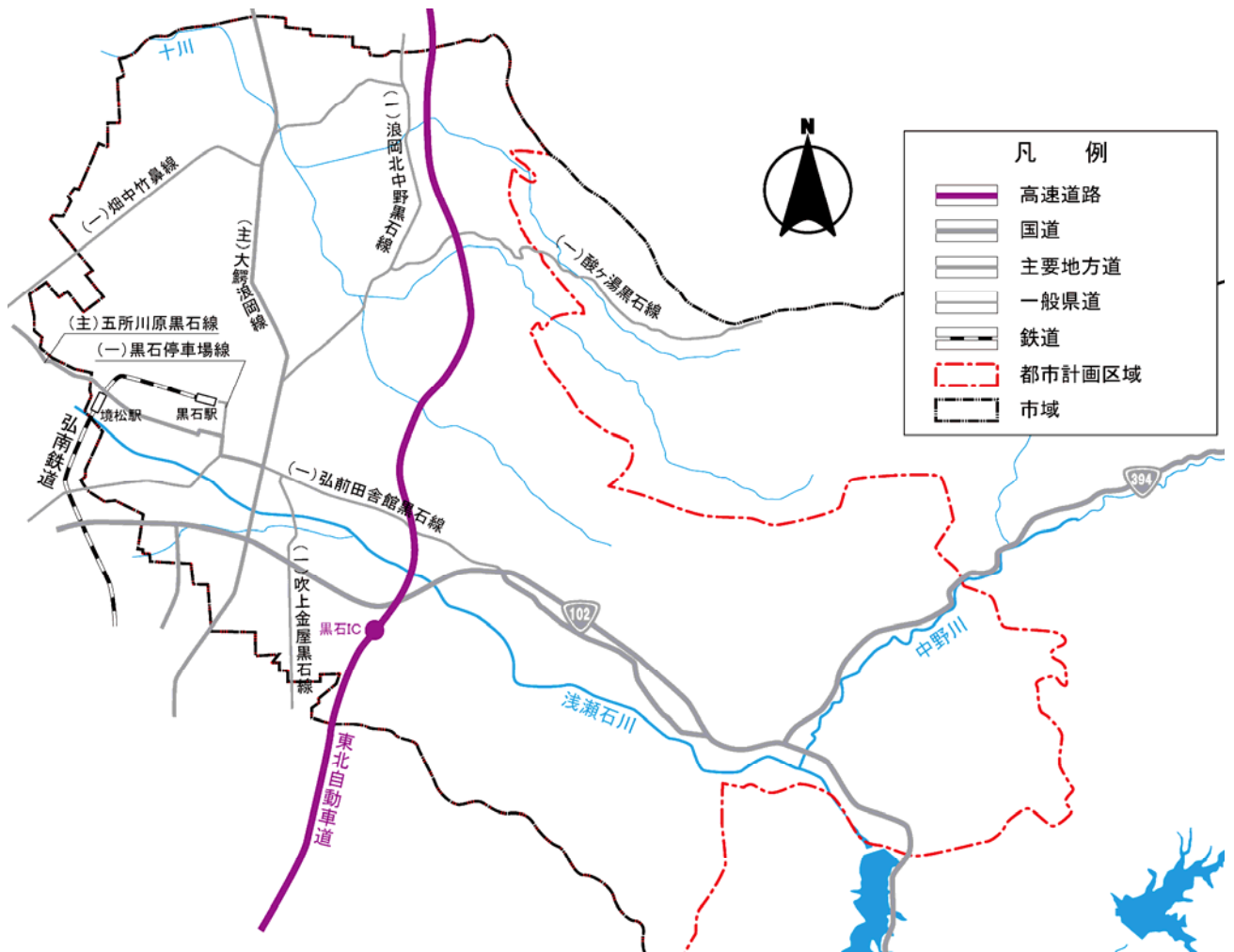


図 1-5-1 道路、鉄道網図

②道路整備状況

- ◆10 路線、30,060m が計画決定されている。
- ◆整備率は 29.3%。

都市計画道路は、10 路線、30,060m が計画決定されている。改良済延長は 8,813m で、全体の整備率は 29.3%となっている。

表 1-5-1 都市計画道路の整備状況

番号	名称	標準幅員 (m)	延長 (m)		整備率 (%)	最終計画決定 年月日
			計画	改良済		
3.3.1	弘前黒石線	22.75	5,370	3,235	60.2	S48.12.27
3.4.1	黒石駅富田線	16	1,840	783	42.6	H3.2.20
3.4.2	黒石平賀線	16	6,100	3,213	52.7	H11.4.14
3.4.4	福民境松線	16	4,270	182	4.3	H11.4.14
3.4.5	黒石駅前八甲線	16	1,530	750	49.0	H11.4.14
3.4.6	黒石常磐線	16	810	210	25.9	H11.4.14
3.4.7	黒石環状線	16	7,170	210	2.9	H11.4.21
3.5.2	浅瀬石美原線	15	1,140	0	0.0	H11.4.21
3.5.3	ぐみの木野際線	15	1,600	0	0.0	H11.4.21
3.5.4	交通広場緑町線	12	230	230	100.0	H3.2.14
合計 10路線			30,060	8,813	29.3	

資料：黒石市の都市計画

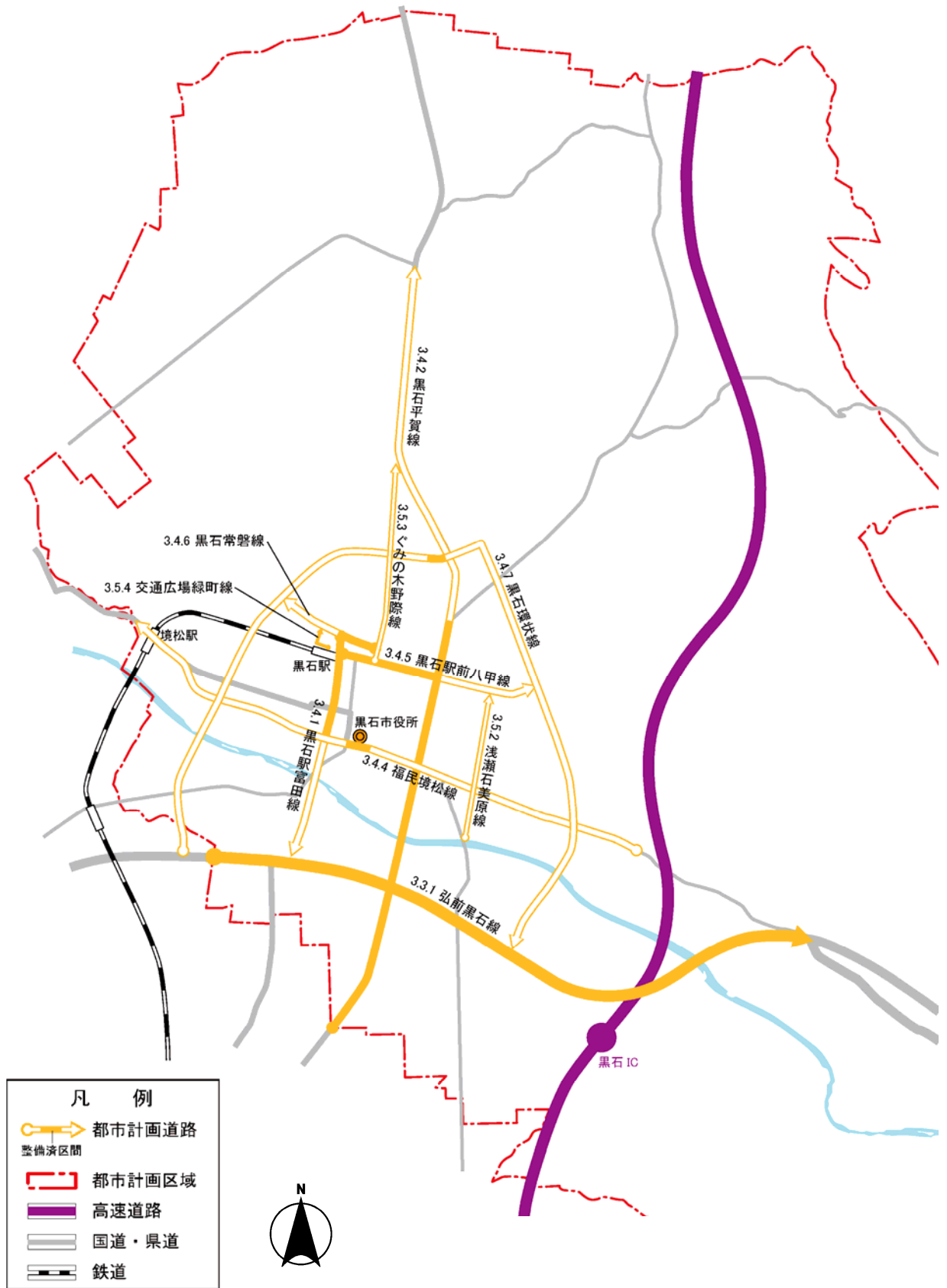


図 1-5-2 都市計画道路の整備状況

③交通の状況

- ◆国道102号、主要地方道大鰐浪岡線の交通量が多い。
- ◆一般県道の交通量が増加している。

交通量が最も多いのは国道102号で、東北自動車道を境に交通量、混雑度ともに大きく変化している。また、主要地方道大鰐浪岡線の交通量や混雑度も比較的高い。

平成11年度と比較して交通量が増加しているのは、伸び率が高い順に、一般県道畑中竹鼻線(108.6%)、国道394号(107.8%)、一般県道弘前田舎館黒石線(106.9%)、などとなり、一般県道の交通量が概ね増加している。

表1-5-2 交通量の推移

路線名	観測地点名	自動車類交通量(平日12h)			混雑度(H17)
		平成17年度	平成11年度	伸び率	
一般国道102号	黒石市大字中川字篠村	12,015	13,275	90.5%	1.00
	黒石市大字浅瀬石字桜田	6,124	6,175	99.2%	0.52
一般国道394号	黒石市大字南中野字堰下	2,490	2,309	107.8%	0.38
(主)大鰐浪岡線	黒石市大字飛内字飛内	8,293	8,303	99.9%	0.88
	(黒石市大字松原)	8,293	9,038	91.8%	1.36
(主)五所川原黒石線	黒石市大字境松一丁目	4,644	4,750	97.8%	0.87
(一)吹上金屋黒石線	平川市金屋下松元	1,062	1,060	100.2%	0.49
(一)浪岡北中野黒石線	(青森市浪岡大字本郷字松本)	1,189	1,397	85.1%	0.21
(一)畑中竹鼻線	南津軽郡田舎館村大字八反田字古館	4,390	4,044	108.6%	0.69
(一)弘前田舎館黒石線	黒石市大字追子野木字川合	5,585	5,224	106.9%	0.95
	黒石市大字牡丹平字福民	5,526	5,384	102.6%	0.75
(一)黒石停車場線	黒石市大字油横丁	5,059	4,750	106.5%	0.82

※平日12h/1000台以上の路線のみを掲載

出典：平成11年度、平成17年度 道路交通センサス

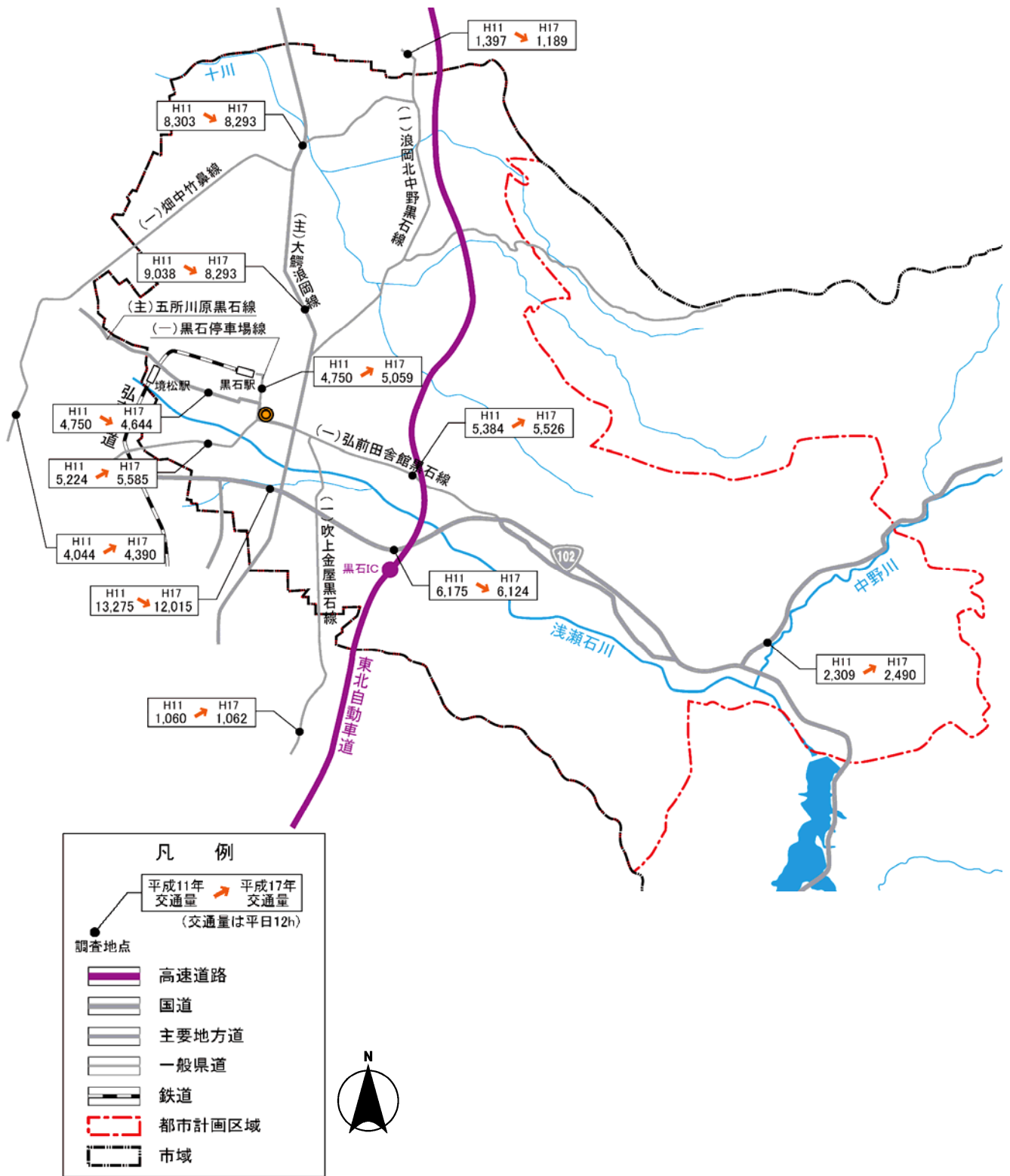


図 1-5-3 交通量の推移

(2) 公園・広場等

◆12箇所、27.66haが開設済み。

黒石市には、都市計画公園6箇所、その他の公園6箇所、計12か所、27.66haの公園が整備されている。

表 1-5-3 公園緑地一覧

番号	名称	種別	面積 (ha)		最終決定年月日
			計画決定	開設済	
2.2.1	浅瀬石児童公園	街区	0.24	0.24	S44.3.27
2.2.2	落合街区公園		0.32	0.32	H13.3.16
2.2.3	神明児童公園		0.14	0.14	S45.8.14
2.2.5	北美街区公園		0.15	0.15	H9.4.10
4.4.1	東公園	地区	7.50	7.50	H元.3.11
6.5.1	黒石運動公園	運動	16.50	16.50	S46.8.14
小計	6箇所		24.85	24.85	
その他	御幸公園	近隣	—	1.43	
	ちとせ中央広場	地区	—	0.72	
	ちとせ1号公園	街区	—	0.05	
	ちとせ2号公園		—	0.09	
	浅瀬石川河川公園		—	0.14	
	駅前多目的公園		—	0.38	
小計	6箇所		2.81		
合計 12箇所			24.85	27.66	

※その他は都市計画決定していない公園

資料：黒石市の都市計画

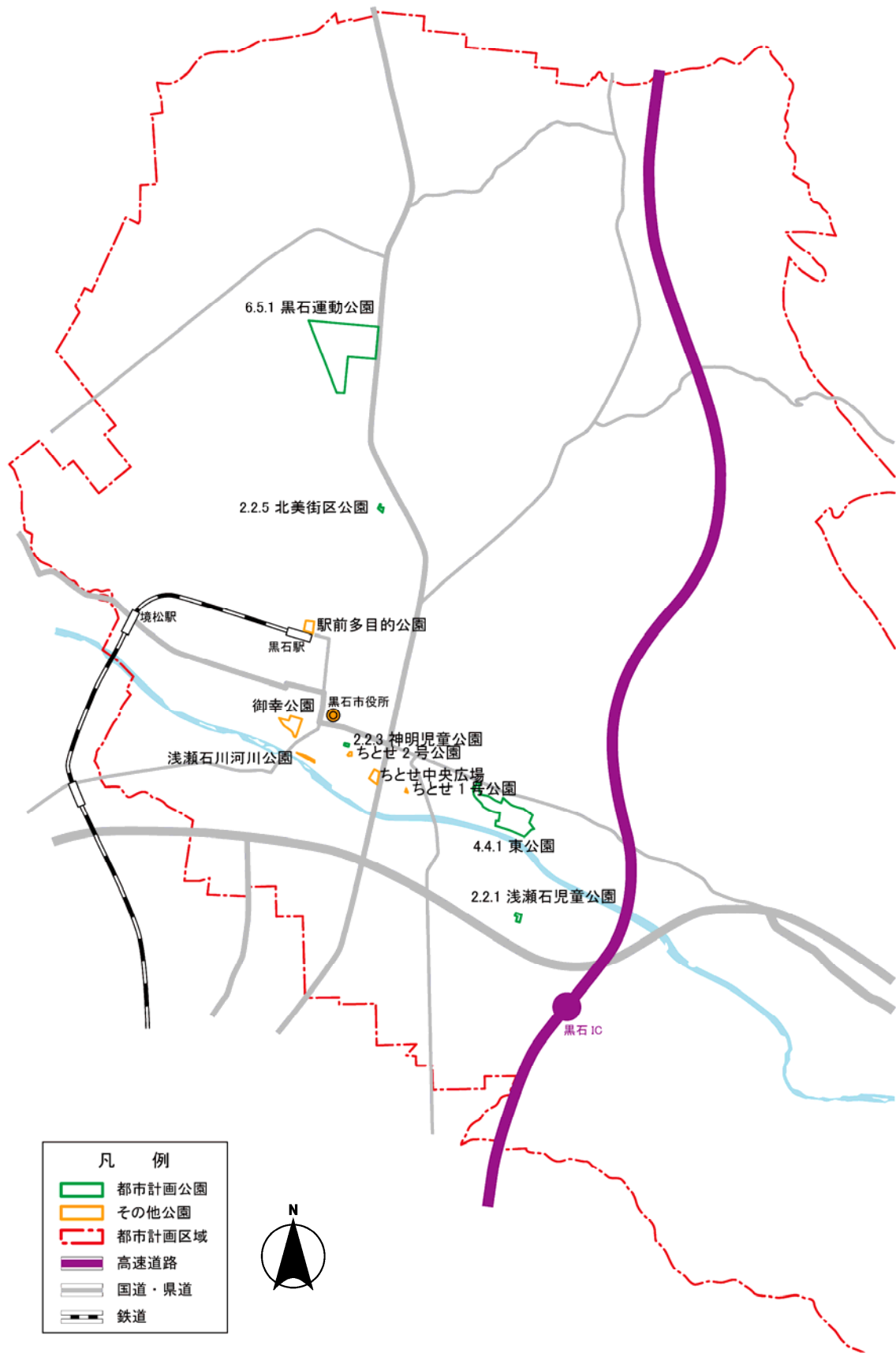


図 1-5-4 都市計画公園位置図

(3) 下水道整備状況

◆下水道普及率 53.2%、水洗化率 82.0%(平成 17 年度)

下水道は、黒石市流域関連公共下水道として市街地中心部の 549ha が供用されている。平成 17 年度の下水道普及率は 53.2%、水洗化率は 82.0%となっている。

表 1-5-4 下水道整備状況

事業区分	計画面積	供用面積	最終決定年月日
流域関連公共下水道	1,075ha	549ha	H10.3.5

資料: 黒石市の都市計画

下水道普及状況

単位: 人

年度	行政人口 (A)	処理面積	処理人口 (B)	下水道普及率 (B/A)	水洗化済人口 (C)	水洗化率 (C/B)
15	39,816	543ha	20,603	51.7%	16,375	79.5%
16	39,489	546ha	20,715	52.5%	16,756	80.9%
17	39,141	548ha	20,815	53.2%	17,074	82.0%

資料: 2007年市勢概要 くらいし

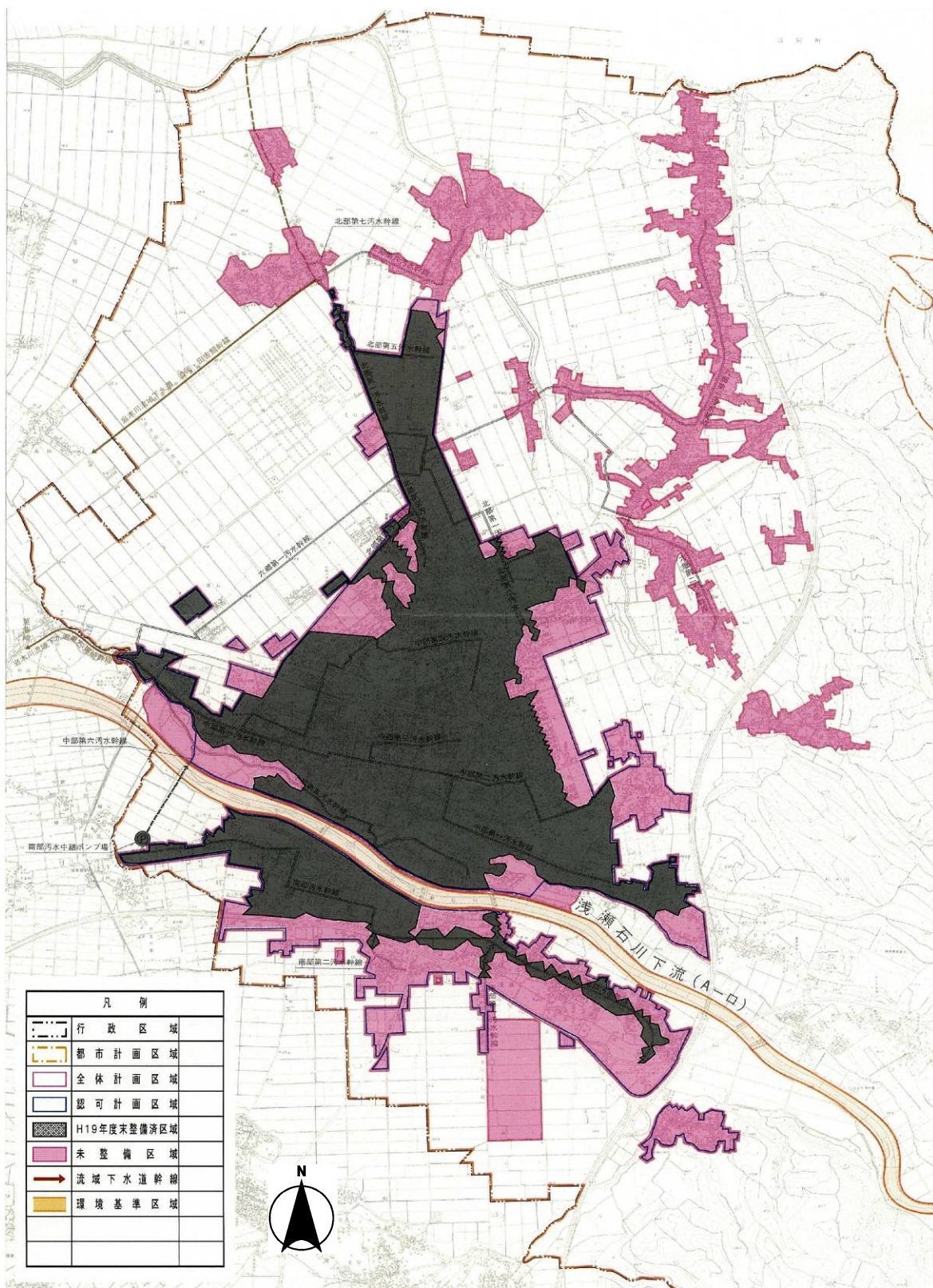


図 1-5-5 黒石市流域関連公共下水道事業計画一般図

(4) その他の公共施設

◆多くの施設は用途地域内に立地。

市役所をはじめとして施設の多くは、用途地域内に立地している。また、教育施設とコミュニティ施設は各地区ごと、保健福祉施設は用途地域周辺にも立地が見られる。文化・レクリエーション施設は、黒石温泉郷付近にも立地している。

表 1-5-5 都市施設一覧

官 公 庁 施 設	黒石市役所	教 育 施 設	黒石小学校
	黒石消防署		中郷小学校
	黒石消防署山形分署		北陽小学校
	黒石警察署		上十川小学校
	黒石公共職業安定所		六郷小学校
	浅瀬石川ダム管理所		黒石東小学校
	黒石税務署		追子野木小学校
	青森県産業技術センター		浅瀬石小学校
保 健 福 祉 施 設	黒石幼稚園	牡丹平小学校	
	西部児童館	東英小学校	
	上十川児童館	黒石中学校	
	東児童センター	中郷中学校	
	北地区児童センター	六郷中学校	
	黒石市国民健康保険黒石病院	東英中学校	
	黒石市社会福祉センター	県立黒石高等学校	
	黒石市シルバーワークプラザ	県立黒石商業高等学校	
	黒石市老人福祉センター		
レ ク リ エ ー シ ョ ン 施 設 文 化 ・ レ ク リ エ ー シ ョ ン 施 設	津軽こけし館	コ ミ ュ ニ テ ィ 施 設	西部地区センター
	津軽伝承工芸館		中郷公民館
	スポカルイン黒石		六郷公民館
	黒石運動公園		山形公民館
	黒石市中央スポーツ館		浅瀬石公民館
	黒石市勤労青少年ホーム		東公民館
	黒森山ウォーキングセンター		中部公民館
	産業会館		牡丹平公民館
施 設 そ の 他	黒石地区清掃施設組合環境管理センター	追子野木公民館	
	姥懐霊園火葬場	上十川公民館	
	津軽広域水道企業団		

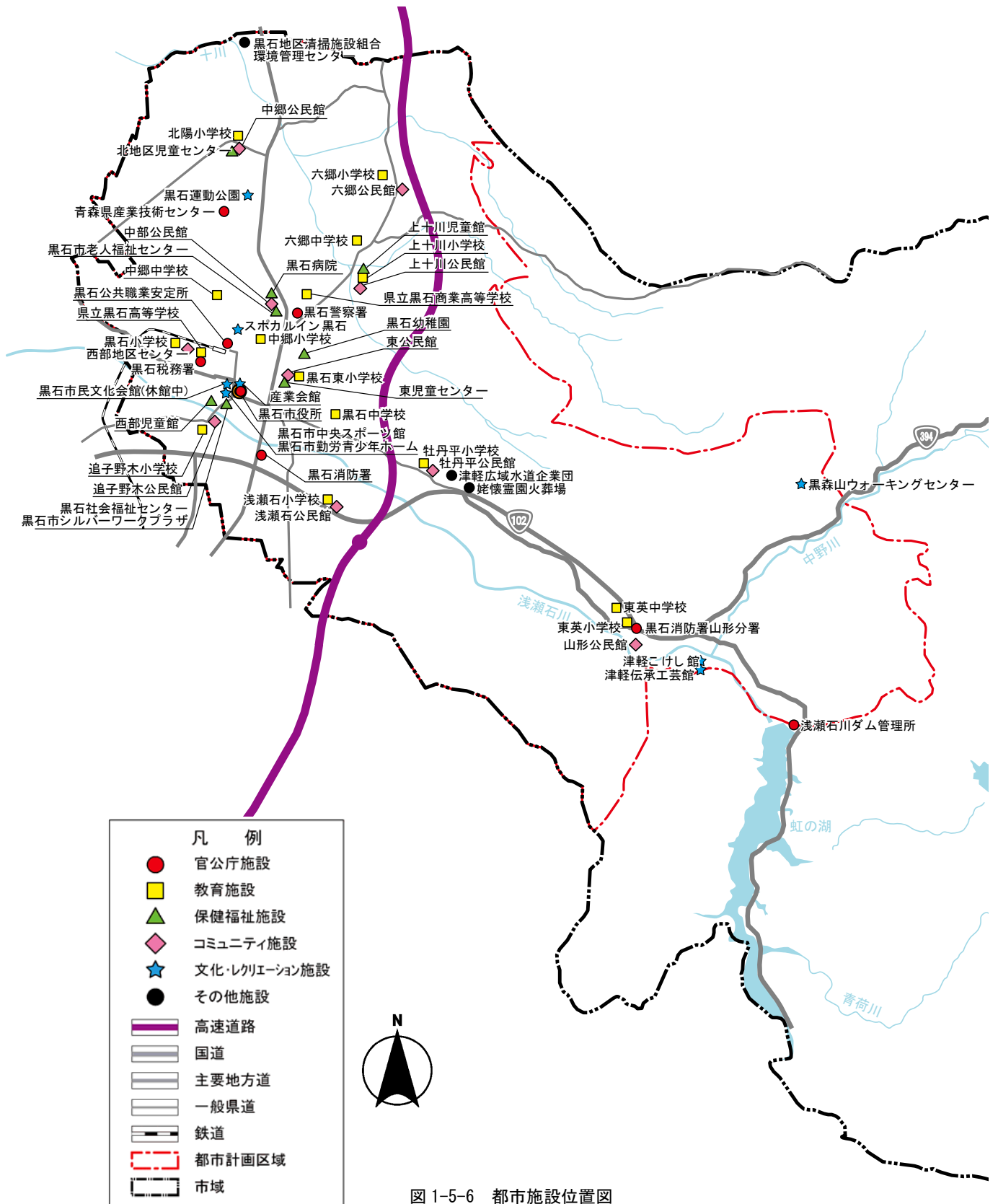


図 1-5-6 都市施設位置図