

広報

くろいし

2021

6

No.1327

Kuroishi public relations

水清く 人情のあつい あずましの里



特集

くろいし子育て応援アプリ提供スタート！

広報くろいし 6月号

No.1327

黒石市役所

〒036-0396

青森県黒石市大字市ノ町11番地1号

TEL 0172-52-2111 (代表)

FAX 0172-52-6191

HP <http://www.city.kuroishi.aomori.jp>

E-mail kuroishi_hp@city.kuroishi.aomori.jp

発行編集 企画財政部広報情報システム課

広報紙内のマーク

時…日時 **場**…場所 **期**…期間・期限

対…対象 **申**…申込・提出・参加・応募

¥…費用・料金 **定**…定員・定数 **持**…持ち物

内…内容 **資**…資格 **休**…休み **他**…その他

F…FAX番号 **HP**…ホームページ

☎…電話番号 **E**…Eメールアドレス

※…申し込み・問い合わせ先

人口の動き

住民基本台帳調べ 4月末現在

()内は前月比

・人口：32,228人 (△99)



男性

15,120人 (△35)



女性

17,108人 (△64)

・世帯数：13,819世帯 (△19)

「マチイロ」をご利用ください！



「マチイロ」に利用登録をすると、スマートフォンやタブレットで、いつでもどこでも簡単な操作で「広報くろいし」を読むことができます。



GooglePlay用



AppStore用

目次

- 03 暮らしの案内
- 04~05 **特集** くろいし子育て応援アプリ 提供スタート！
- 06 引き続き感染症対策にご協力を一など
- 07 65歳以上の人に新型コロナワクチン接種予約を受け付け一など
- 08 農業委員13人に辞令を交付一など
- 09 マイナンバーカード楽々申請してみませんか一など
- 10 6月は市民税・県民税の納付月です
- 11 歯科口腔健診を受診しましょう一など
- 12 果樹経営を支援します、くろいし飲食券の購入を忘れずに一など
- 13 くろいし市民大学を開講、くろいし健康マイレージ
- 14 土砂災害から身を守るために一など
- 15 津軽広域連合だより
- 16~18 情報のひろば
- 19 話題たくはいびん
- 20 手話で話そう
「小さなまちかど博物館」に行こう
- 21 発掘！黒石力!!
わんぱくなかよし帳
- 22 おらほの文化財
国際交流員コラム G'dayくろいし
- 23 本の紹介
ヘルシーレシピ
- 24 笑顔がいっぱい げんキッズ！

今月の1枚

市は、妊婦・産婦を対象にデイケアサービス「ポムハウス」を松の湯交流館で実施しています。

訪れた親子は、身長・体重の測定や他の親子と交流するなどして、有意義な時間を過ごしていました。





内 容	日 時	場 所 一 等 場 所
福 社	月～金曜日/9:00～17:00	市社会福祉協議会「ふれあい相談所」☎52-9600
生 活 困 窮	月～金曜日/8:15～17:00	市社会福祉協議会「黒石自立相談支援窓口」☎52-9600
家庭・婦人・母子	月～金曜日/8:15～17:00	福祉総務課(内線518)
後 期 高 齢 者	25日(金)/19:00まで	国保年金課(内線125・131)
介 護 保 険 料	25日(金)/19:00まで	介護保険課(内線525・526)
教 育	月～金曜日/9:00～16:00	指導課(内線612・613)
青 少 年 問 題	月～金曜日/9:00～16:00	市青少年相談センター(社会教育課内)☎52-2876
下 水 道	月・水曜日/9:30～15:30	上下水道課(内線559)
水道料金(夜間)	15日(火)・25日(金)・30日(水) /19:30まで	上下水道課(内線552～554)
健 康	7・21日(月)/10:00～12:00	健康推進課(内線244～247)
こころの健康	24日(木)/14:00～16:00	市産業会館4階小会議室▽健康推進課(内線246・247)へ要事前予約
納 税 (夜 間)	7日(月)・15(火)・25日(金) /19:00まで	収納課(内線141・142)
困 り ご と	14・28日(月)/9:00～15:00	
法 テ ラ ス 法 律	23日(水)/ 9:30～12:00	市役所1階相談室▽困りごと相談は当日、8時15分から市民環境課(内線133)で電話受付▽法テラス法律相談はテラス青森(☎050-3383-5552)へ要事前予約
人 権	1日(火)/10:00～15:00	
行 政	17日(木)/10:00～12:00	
土地家屋調査士	9日(水)/13:00～16:00	
消 費 者	火～日曜日/8:30～17:00	弘前市市民生活センター(弘前圏域消費生活相談窓口)☎34-3179
	月～金曜日/9:00～17:00	市民環境課(内線133)

休 日	当 番 医
6月6日㊦	山谷胃腸科内科 ☎54-8370
6月13日㊦	黒石あけぼの病院 ☎52-2877
6月20日㊦	兼平医院 ☎52-3305
6月27日㊦	レディス・みかみクリニック ☎52-8618
7月4日㊦	たかはし内科循環器科クリニック ☎59-2200

休日・夜間の急病に対応します

	休日	夜間
診 療 日	日曜日、祝日、8月13日、 12月31日～1月3日	年中無休
診 療 時 間	午前10時～午後4時	午後7時～10時30分
診 療 科 目	内科・小児科・外科	内科・小児科

※弘前市急患診療所☎34-1131

市税の納付をお忘れなく

6月は、市民税・県民税第1期の納付月です。納期限は6月30日(水)ですので、忘れずに納付してください。

※市収納課納税管理係☎52-2111内線143

いま一度ご確認を

新型コロナウイルス感染症予防のため、「広報くろいし」に掲載しているイベントや講習会などが中止・変更になる場合がありますので、主催者等にいま一度ご確認ください。

参加の際は、マスクの着用など感染症対策にご理解とご協力をお願いします。





くろいし 子育て応援アプリ 提供スタート!

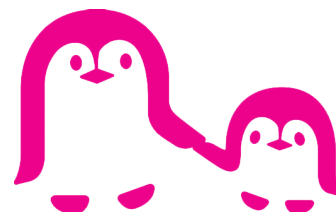


利用料
無料

市は、妊娠や出産、子育てを支援する「くろいし子育て応援アプリ」の提供を6月1日から開始します。ぜひ、紙の母子手帳と一緒にご活用ください。
今号では、同アプリについてご紹介します。

「くろいし子育て応援アプリ」ってどんなアプリ?

黒石市に住んでいる妊娠中や子育て中のお母さんとお父さんを対象に、成長記録や予防接種のスケジュール管理、市からのお知らせの取得などがスマートフォンやパソコンからできる情報配信サービスアプリです。
大切なデータはバックアップされますので、災害など有事の際も消失する心配はありません。



「くろいし子育て応援アプリ」を登録してみよう!

① アプリ「母子モ」をダウンロードする

「母子モ」で検索



母子モ

QRコードから読み取り



App Store
からダウンロード

Google Play
で手に入れよう

② 表示画面に沿って、アプリを登録する

「はじめて
ご利用の方」
を選択

ご自身の
プロフィールを
登録

お子さんを
登録
(複数人可)

バックアップの
設定

登録完了!

AppleおよびAppleロゴは米国その他の国で登録されたApple Inc.の商標です。App Storeは、Apple Inc.のサービスマークです。Google PlayおよびGoogle PlayロゴはGoogle LLCの商標です。

「くろいし子育て応援アプリ」でどんなことができるの？

予防接種管理

生年月日と接種履歴に応じて、接種時期を自動的に算出します。事前にプッシュ通知が届くので、予定日を忘れず安心です。



 母子モ 今
本日、接種予定の予防接種が3件あります。

地域の子育て情報を受信

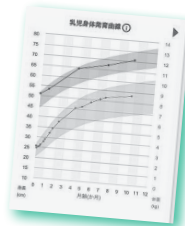
市内の子育て関連情報や出産・育児に役立つ情報が届く他、保育所など育児に欠かせない施設の検索もできます。

例えば…

▽イベント情報▽補助金や子育て支援制度▽子育てアドバイスなど

胎児/身体発育曲線

妊娠中の体重やお子さんの身長・体重を入力すると自動でグラフ化され、ひと目で成長や変化が確認できます。



できたよ記念日

伝え歩きや初めてのお出かけなど、日々の成長に関するイベントを写真付きで記録できます。



家族間で共有

アプリでの記録は家族で共有することもでき、お父さんやおじいちゃん、おばあちゃんも一緒に成長を見守ることができます。



…など、他にもたくさん!!

利用上の注意点

本アプリは、紙の母子手帳を電子化したものではなく、従来の紙の母子手帳を補完するためのサービスです。健診や予防接種の際は、紙の母子手帳が必要になります。

お問い合わせ

▽「母子モ」のサービスに関すること…株式会社エムティーアイ コンタクトセンター

 boshi_info@cc.mti.co.jp

▽その他のお問い合わせ…市子育て世代包括支援センター ☎52-2111内線248

引き続き感染症対策にご協力を

県内の感染状況は、新規感染者や感染経路不明の事例も増え、医療・福祉施設等でもクラスターが発生しています。そのため医療提供体制がひっ迫している状況にあります。自分や家族、周りの人を守るために、次の点に留意し、感染症拡大防止に引き続きご協力をお願いします。



①毎日検温し、風邪症状などがある時は出勤・登校・外出をしない



②事業所等は、風邪症状などがある従業員が出勤しないよう「休みを取る・取らせる」職場環境づくりをする



③医療・福祉施設等では、新型コロナウイルス感染症対策を今一度徹底する

STOP! コロナ差別相談窓口を設置

県は、新型コロナウイルス感染症患者等が、差別や誹謗中傷などに苦しむことがないように、関係機関と連携しながら適切な解決に結びつけるため、「STOP! コロナ差別相談窓口」を設置しました。差別的取り扱い等を受けていると感じている人はご相談ください。

☎017-777-4545

受付時間：午前9時～午後5時（平日のみ・祝日を除く）

メールでの問い合わせ・ご相談 aomori.cov-jinken@mbr.nifty.com

※市新型コロナウイルス感染症対策室 ☎52-2111内線261・262

第1回市議会臨時会

令和3年第1回市議会臨時会は、4月28日に開会しました。高樋市長が提案理由を説明し、市長提出の報告10件、議案2件を審議し、いずれも原案のとおり可決承認、報告しました。

主な議案は次のとおり。
工事請負契約の締結
 ▼黒石市立図書館新築工事の建設工事について請負契約を締結
一般会計補正予算
 ◎2年度一般会計補正予算（第16号）：2年度の事業費の確定等に伴い、歳入歳出それぞれ2億2866万4千円を減額し、予算の総額を224億1115万2千円に。
 ◎3年度一般会計補正予算（第1号）：新型コロナウイルススワクチン接種事業費等のため、歳入歳出それぞれ1億9320万7千円を追加し、予算の総額を158億5620万7千円に。

議長に佐々木隆氏を選出

工藤和子議長が、一身上の都合により議長辞職願を提出し、許可されました。これを受けて、議長の選挙が行われ、投票の結果、第21代議長に佐々木隆議員（64歳・浦町2）が当選しました。
 議長の任期は、令和5（2023）年4月30日までです。



佐々木隆市議会議長

65歳以上の人に新型コロナワクチン接種予約を受け付け

市は、65歳以上の人への新型コロナワクチン接種の日程を、7月末までに接種が完了できるよう、次のとおり予約を受け付けします。

詳しくは、市ホームページをごらんになるか、お問い合わせください。

■接種券発送・接種予約受付時期

	4月	5月	6月	7月
75歳以上の人（昭和22年4月1日以前生まれの人）		接種券発送 4月27日～	接種予約受付 5月6日～	接種開始日 5月24日～
72～74歳の人（昭和22年4月2日～ 25年4月1日生まれの人）		接種券 発送 5月27日～	接種予約受付 5月31日～	
69～71歳の人（昭和25年4月2日～ 28年4月1日生まれの人）			接種券 発送 6月3日～	接種予約受付 6月7日～
65～68歳の人（昭和28年4月2日～ 32年4月1日生まれの人）			接種券 発送 6月10日～	接種予約受付 6月14日～

新型コロナワクチンコールセンター

（月～金曜日、午前8時30分～午後5時）

☎0172-88-6395

◎接種の予約は、コールセンターへご連絡ください。接種券が到着後、指定された期日以降から予約を受け付けします。

◎電話がつながりにくいことが予想されますが、つながらない場合は、再度おかけなおしてください。

※市健康推進課ワクチン対策係 ☎52-2111内線250～252

表1 情報公開

請求 件数	決定内容				
	開示	一部 開示	非 開示	不 存在	取下 げ
202	12 (1)	187	0	1(1)	3

※()は、1件の請求に対する複数回答数

表2 個人情報保護

実施機関	取扱事務 登録件数	目的外 利用	外部 提供
市長部局	171	2	7
黒石病院	9	-	-
教育委員会	22	-	-
選挙管理 委員会	1	-	-
監査委員	1	-	-
農業委員会	5	-	-
議 会	1	-	-
合 計	210	2	7

市が登録している個人情報取扱事務件数および公共機関等への情報提供など、収集した目的以外での個人

市総務課で受け付けていますので、ご相談ください。
※市総務課文書係 ☎52-2111内線206

■**情報公開制度**
市が保有する行政情報（公文書）を、市民等からの請求により開示する制度です。令和2年度の請求は202件あり、決定内容は表1のとおりです。

■**個人情報保護制度**
市が保有する個人情報の取り扱いや自己情報の開示請求などについて定め、個人の権利・利益を保護する制度です。

■開示請求等は市総務課へ

両制度による各請求は、制度ともありませんでしたが、あった場合は「情報公開・個人情報保護審査会」が開かれ、適正な決定がなされたかを審査します。

情報公開・個人情報保護制度
運用状況を公開

農業委員13人に辞令を交付

市は、5月1日付けで13人の農業委員に辞令を交付しました。

辞令交付後の総会で、高樋市長は「任命制により選



木立康行会長

任された委員の皆さんには、市内の農業活動の成果に期待をしたい。農業者のリーダーとして自覚を持ち、農業に尽力してほしい」と挨拶。

会長と会長職務代理者の選出では、木立康行氏（高館3）が会長、佐藤孝文氏（花巻）が会長職務代理者に選出され、木立会長は「委



辞令交付の様子

員の皆さんの協力のもと、職務を全うしていきたい」と抱負を述べました。

任期は、5月1日から令和6年4月30日までの3年です。

※市農業委員会事務局 ☎5212111内線6615663

特定健診が日曜・祝日も受診できます

市は、（一社）南黒医師会の協力で、平日に特定健康診査を受診できない国民健康保険加入者のために、休日健診を実施しています。

6・7月の健診日と医療機関は下表のとおりです。

対40～64歳の国民健康保険加入者（妊産婦や6か月以上入院している人を除く）

¥無料

持▽保険証▽特定健康診査

受診無料券（ピンク色）

◎検査当日は飲食せず、午前9～10時に医療機関で受け付けしてください。

申受診希望日の3日前までに市国保年金課へ電話等で申し込み

※市国保年金課国保給付係

☎5212111内線1118・119

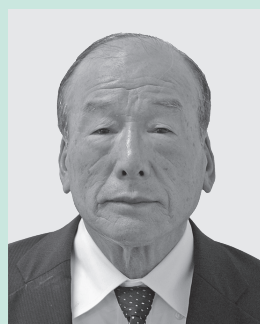
■6・7月の休日健診日と医療機関

検診日	医療機関
6月20日(日)	兼平医院
6月27日(日)	レディス・みかみクリニック
7月11日(日)	ちとせクリニック
7月25日(日)	健生黒石診療所

春の叙勲 受章おめでとうございます

政府は、4月29日付で春の叙勲を発令しました。本市関係では、黒石市副市長を務め、地方自治の発展に尽力された玉田美佐男氏が瑞宝双光章を受章されました。

瑞宝双光章
(地方自治功労)



玉田 美佐男 氏
(緑町2・75歳)
元黒石市副市長

脳ドック検診費用の一部を助成

市は、脳血管疾患の予防・早期発見のため、脳ドック検診の費用の一部を次のとおり助成します。

対30～69歳の国民健康保険被保険者で保険税の滞納がない人（昨年度助成を受けた人、体内にペースメーカーを入れている人、妊娠中の人などを除く）

7月～令和4年3月(受

け付けは6月1日から)

場黒石病院

内▽脈波図検査▽MRI検査▽MRA検査―など

定150人

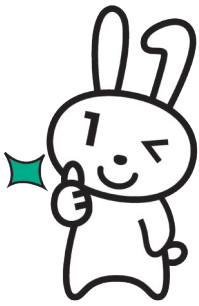
¥1万円(自己負担額)

申対象者へ送付済みの申請書を市国保年金課へ提出

※市国保年金課国保給付係

☎5212111内線1118・119

マイナンバーカード楽々申請してみませんか



市は、地域団体や企業等が希望する場所へ出張してマイナンバーカード申請受付を行います。申請に必要な顔写真を無料で撮影する他、完成したカードを指定された場所までお届けします。ぜひ楽々申請をしてマイナンバーカードをつくってみませんか。詳しくは、市ホームページをごらんになるか、お問い合わせください。

マイナンバーカードとは？

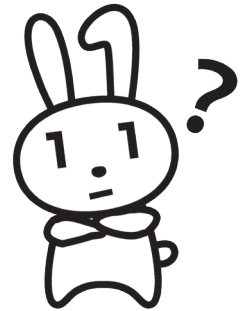
マイナンバーカードは、公的身分証明書として利用できる顔写真付きのICカードです。カードに搭載されている電子証明を使って確定申告（e-Tax）ができる他、今後は保険証としての利用も予定されています。

楽々申請の流れ

市は、地域団体や企業等が指定した場所に出向き、マイナンバーカードの申請受付を行います。市内に住所を有する原則5人以上の申請者が必要です。当日は本人確認をしたうえで申請書の受け付けと顔写真の撮影を行います。カード完成（1～2か月）後、市が指定された場所で本人に直接交付しますので、市役所に出向くことなくカードを受け取ることができます。

申請時の必要書類

- ①マイナンバーの通知カード（紛失した人は紛失届を提出してください）
 - ②顔写真付き公的身分証明書1点（運転免許証、パスポート等）または、顔写真がない証明書2点（健康保険証、年金手帳、社員証等）
 - ③住民基本台帳カード（持っている人のみ）
- ◎申請者本人が15歳未満、成年後見人の人は、追加で必要な書類があります。
※市市民環境課戸籍住民係 ☎52-2111内線116・117



農業者年金現況届の提出を

農業者年金の受給者は、毎年6月中に現況届の提出が必要です。

現況届は、農業者年金基金から郵送されますので、住所、氏名、生年月日を記入のうえ、市農業委員会事務局へ提出してください。現況届を提出しない場合は、受給できなくなりますので、ご注意ください。

◎経営移譲年金・特例付加年金を受給している人は、自己チェック欄の記入もお願いします。

期 6月30日（水）まで
◎現況届を紛失、汚損した場合は、同委員会事務局までご連絡ください。
※同委員会事務局農政農地係 ☎52-2111内線662

児童手当現況届の提出を

児童手当の受給対象者には、6月上旬に「現況届のご案内」を送付します。

提出は、新型コロナウイルス感染症予防のため、なるべく来庁は控え、同封の返信用封筒を返送してください。

現況届を提出しない場合は、6月以降の児童手当が受給できなくなりますので、

期限までに提出してください。
期 6月30日（水）まで
令和3年度児童手当・特例給付現況届の内容を確認し、受給者の健康保険証の写しを添えて提出
◎公務員は、勤務先から案内があります。

※市福祉総務課こども未来係 ☎52-2111内線515・516

6月 は 市民税・県民税の納付月です

6月 は、市民税・県民税第1期の納付月です。納付方法等は次のとおりですので、ご確認ください。

生活困窮などの理由で一定の基準に該当する場合は、市民税・県民税が減免される場合がありますので、ご相談ください。

市民税・県民税とは

前年中に一定額以上の所得があった人に対して課税され、1月1日現在、住所を置く市町村に納める税金です。

税額の計算方法

均等割額
(市民税3,500円、県民税1,500円)
+
所得割額
(課税標準額に10%を乗じた額から、調整控除額と税額控除額を差し引いた額)

納付方法

納付書等で納める普通徴収

普通徴収の方法で納める人には、納税通知書を今月上旬に送付しますので、それぞれの納期限内に納付してください。

期▽第1期 6月30日(水)

▽第2期 8月31日(火)

▽第3期 11月1日(月)

▽第4期 12月28日(火)

◎口座振替をご利用の場合、納期限の日が口座振替日です。

場▽青森銀行▽みちのく銀行▽東奥信用金庫▽青森信用金庫▽青森県信用組合▽津軽みらい農業協同組合▽東北労働金庫▽ゆうちょ銀行または郵便局(東北6県に限る)▽黒石市役所

年金からの特別徴収

年金所得に係る市民税・県民税が課税され、次の両方に該当する人は、市民税・

県民税が公的年金からの特別徴収になります。

▽4月1日現在、65歳以上で公的年金を受給している▽介護保険料が年金から特別徴収されている

◎公的年金所得以外の所得から計算した市民税・県民税は、給与からの特別徴収または普通徴収になります。

◎市外への転出や税額変更、年金の支給停止などで、普通徴収になる場合があります。

◎対象となる年金は、老齢基礎年金や昭和60年以前の制度による老齢年金・退職年金です。

※課税内容・減免に関すること 市税務課住市民税係 ☎52-2111 内線109・110 納税相談、口座振替に関すること 市収納課 ☎同内線141・143

■年金から特別徴収される税額の算出方法

(例) 年税額が6万円(年金所得のみ)の場合

特別徴収(天引き)が開始される年度

月	普通徴収		特別徴収		
	6月	8月	10月	12月	2月
税額	1万5,000円	1万5,000円	1万円	1万円	1万円
算出方法	年税額の1/4ずつ		年税額の1/6ずつ		

6・8月は、年税額の4分の1ずつを納付書または口座振替で納付。10・12・2月は、年税額の6分の1ずつ特別徴収されます。

特別徴収(天引き)が前年度から継続される年度

月	特別徴収					
	4月	6月	8月	10月	12月	2月
税額	1万円	1万円	1万円	1万円	1万円	1万円
算出方法	前年度の年税額の1/6ずつ			年税額の残りの1/3ずつ		

4・6・8月は、前年度の年税額の6分の1ずつが特別徴収され、10・12・2月は、年税額から4・6・8月に特別徴収された額を差し引いた額の3分の1ずつが特別徴収されます。

有 料 広 告

「介護保険料を決定」のお詫びと訂正

本紙4月号10ページ「介護保険料を決定」の『令和3~5年度所得段階別介護保険料(65歳以上)』の表中、所得段階第6~9段階の対象者に一部誤りがありましたので、次のとおり訂正します。

【誤】 市民税非課税で、 → 【正】 市民税課税で、
※市介護保険課介護保険係 ☎52-2111 内線 525・526

歯科口腔健診を受診しましょう

市は、高齢者の健康づくりの一環として「歯科口腔健診」を次のとおり実施しています。

内 歯の状態確認、歯周病の有無など

¥ 無料（1人1回）

持 後期高齢者医療被保険者証（保険証）

申 実施医療機関へ電話または直接申し込み

対 後期高齢者医療制度加入者（病院に長期入院中の人や施設に入所している人は除く）

※ 市国保年金課高齢医療係
☎ 52-2111内線125・131

30歳代のメタボ検診

市は、30歳代の国民健康保険被保険者を対象に「若年層メタボリックシンドローム検診」を実施しています。土・日曜日、祝日にも受診できますので、この機会にご自身の健康状態を検査してみましよう。

場 黒石病院

内 ▽血液検査 ▽尿検査

¥ 無料

持 ▽保険証 ▽助成券（対象者に送付）

申 受診希望日の前週の火曜日までに市国保年金課へ申し込み

対 今年度中に30～39歳になり、検診日に市国民健康保険に加入している人

※ 市国保年金課国保給付係
☎ 52-2111内線118・119

身体障害者巡回診査を実施

県障害者相談センターは、「身体障害者巡回診査」を次のとおり実施します。

時 7月8日（木）午前9時30分～正午

場 平川市健康センター

対 肢体に障害がある人で、次の内容について診査を必要とする人

▽身体障害者手帳の再認定が必要な人
▽身体障害者手帳の障害程度や等級に変化がある人
▽補装具の処方が必要とする人

持 印鑑、身体障害者手帳（所持者のみ）

申 7月1日（木）までに市福祉総務課障がい福祉係へ申し込み

※ 市福祉総務課障がい福祉係 ☎ 52-2111内線513・514・519

付加年金と国民年金基金の活用を

国民年金には、定額保険料にプラスして納付すると、老齢基礎年金に上乗せして受け取ることができる制度があります。

付加年金

対 ▽国民年金第1号被保険者 ▽65歳までの任意加入被保険者

¥ ▽上乗せする月額＝400円
▽受け取る年金額＝納めた月数×200円

※ 市国保年金課国民年金係 ☎ 52-2111内線120・122

国民年金基金

対 国民年金第1号被保険者

¥ ▽上乗せする月額＝加入時の年齢などで決定
▽受け取る年金額＝加入時に自由に設計

※ 県国民年金基金 ☎ 0120-65-4192

有 料 広 告

果樹経営を支援します

市果樹産地協議会は、令和3年度第2次「果樹経営支援対策事業」および「果樹未収益期間支援事業」を次のとおり実施します。

申し込み方法など、詳しくはお問い合わせください。

果樹経営支援対策事業

左表のとおり

期 6月18日（金）まで

果樹未収益期間支援事業

果樹経営支援対策事業に

■事業内容

内容	改植の助成額	新植の助成額
りんご高密度植低樹高栽培	定額53万円 /10a	定額52万円 /10a
りんご超高密度植栽培	定額73万円 /10a	定額71万円 /10a
りんご(わい化)	定額33万円 /10a	定額32万円 /10a
りんご(普通樹)、主要落葉果樹	定額17万円 /10a	定額15万円 /10a

内容		補助率・助成額
廃園	りんご・主要落葉果樹	定額8万円 /10a
	その他の果樹	
小規模園地整備(傾斜の緩和、土壌土層改良など)		補助率2分の1以内
用水・かん水施設整備		

よって改植もしくは新植した園地(2ヶ以上)

優良な品目や品種への改植を実施した場合に発生する未収益期間を支援

期 6月18日（金）まで

※市農林課りんご農産係

52-2111内線653、

津軽みらい農業協同組合

黒石基幹グリーンセン

ター 52-4333

二酸化炭素測定器などを配布

市は、市内飲食店を対象に「二酸化炭素濃度測定器」と「非接触型アルコール消毒液噴霧器」を無料で次のとおり配布します。

対 市内で営業している飲食店

内 配布個数=1店舗につき1台ずつ(先着各200台)

◎無店舗営業の飲食店は、「非接触型アルコール消毒液噴霧器」のみ配布します。

用 申込用紙に必要事項を記入のうえ、8月31日(火)までに市商工課へ持参または郵送(消印有効)

◎申込用紙は、市商工課窓口で配布する他、市ホームページからダウンロードできます。

※〒036-0396黒石市大字市ノ町11-1、市商工課 ☎52-2111内線641・642

くろいし飲食券の購入を忘れずに

市は、5月17日まで購入申し込みを受け付けていた「くろいし飲食券」を、次のとおり販売しています。

購入申し込みをした人には、抽選結果に応じて購入引換券を送付していますので、引換券を持参のうえ、期限内に購入して



ください。

◎同飲食券を利用できる飲食店は、購入時に配布するチラシまたは市ホームページをごらんになるか、お問い合わせください。

期 6月30日(水)まで

場 こみせの宿ホテル逢春

(横町15-4)

※市商工課 ☎52-2111
内線641・642

有 料 広 告

くろいし市民大学を開講

■開講内容 ◎テーマなどは変更になる場合があります。

回	期日	テーマ	講師
1	6月23日(水) 13:15~15:00	開講式	
		「他人事ではない!特殊詐欺被害にあわないために」	黒石警察署生活安全課職員
2	6月30日(水) 13:30~15:00	「将来自分に起こるかもしれない~視覚・聴覚の変化を疑似体験する~」	青森中央学院大学看護学部講師 木村峰子氏
3	7月7日(水) 13:30~15:00	「大浦光信公と津軽藩」	鱒ヶ沢町教育委員会 社会教育課総括学芸員 中田書矢氏
4	7月14日(水) 8:00~16:00	「津軽藩発祥の地を巡る~種里城址と光信公の館~」 (移動学習)◎定員40人	
5	7月21日(水) 13:30~15:15	「音楽の力で心も体もリフレッシュ」 (放送大学と併催)	NPO法人青森音楽療法研究会理事長 佐々木純子氏
		閉講式	

市教育委員会は、令和3年度「くろいし市民大学」を次のとおり開講します。

期 6月23日~7月21日の毎週水曜日(計5回)

場 市産業会館4階大会議室(移動学習を除く)

定 40人程度

内 左表のとおり

※市社会教育課社会教育係
☎52-2111内線616、**F**52-3777

◎定員になり次第受け付けを終了します。

〒無料(移動学習は有料)
☎電話またはファクシミリで市社会教育課まで申し込み

ポイントをためて
健康と特典を手に入れよう!

くろいし健康マイレージ

市は、健(検)診の受診率向上と市民一人ひとりに健康への関心を持ってもらうことを目的に、「くろいし健康マイレージ事業」を実施しています。この事業では、健(検)診の受診や市の健康づくり事業などへの参加でたまったポイントに応じて、特典を受けることができます。



☆6月後半・7月前半のくろいし健康マイレージ対象事業☆

事業名	実施日	ポイント
総合健診(旧牡丹平小学校)	6月24日(木)	特定健診10ポイント、 がん検診10ポイント ◎両方受診でさらに 10ポイント
総合健診(中郷公民館)	6月28日(月)・29日(火)	
総合健診(上十川公民館)	7月1日(木)・2日(金)	
子宮頸がん・乳がん検診(スポカルイン黒石)	6月18日(金)、7月6日(火)	10ポイント
健康教室(牡丹平公民館)	6月24日(木)	5ポイント
健康教室(山形公民館)	6月25日(金)	
献血	詳しくは18ページをごらんください。	

※市健康推進課成人保健係☎52-2111内線246・247

有 料 広 告

土砂災害から身を守るために～6月は土砂災害防止月間です～

土砂災害は、梅雨や台風など大雨の時期に多く発生し、山や崖がある地域ではどこでも起こる可能性があります。土砂災害から身を守るためには、日頃の備えと情報収集が重要です。正しい危機意識と早期避難で土砂災害による被害ゼロを目指しましょう。

近くの危険箇所を『黒石市防災マップ』で確認しておきましょう

市は、『黒石市防災マップ』を作成し、全世帯に配布している他、市ホームページに掲載しています。

この機会に、自宅の周りの土砂災害警戒区域や避難所を確認しておきましょう。



防災情報を積極的に入手しましょう

大雨警報が発表された状況で土砂災害の危険性が高まった場合は、気象台と県が「土砂災害警戒情報」を発表しますので、テレビやラジオ、インターネットなどから積極的に気象情報を入手してください。

災害時に必要な情報は、市の防災行政無線や広報車などでお知らせします。

防災行政無線が聞き取れない場合は、災害情報テレホン（☎59-1090、59-1091）で放送の内容を確認できます。



自らの判断で早めの避難準備をしましょう

市は、被害発生のおそれがある場合には、警戒レベル3（高齢者等避難）・警戒レベル4（避難指示）・警戒レベル5（緊急安全確保）を発令します。

身の危険を感じた時は、指示などが出ていなくても、自らの判断で避難所などへ早めに避難しましょう。避難所等への移動が困難な場合は、無理に避難せず、より安全な場所に移動してください。

※市総務課防災管理室防災管理係☎52-2111内線207・208、市土木課土木係☎同内線581・582



地域資源特派員を募集

津軽広域連合では、津軽の美しい自然や風景、祭り、歴史的なものなどを写真やイラストで投稿し魅力を発信する「地域資源特派員」を次のとおり募集しています。詳しくはお問い合わせください。

対弘前市、黒石市、平川市、藤崎町、板柳町、大鰐町、田舎館村、西目屋村に在住・通勤・通学している人

申特派員登録後、写真やイラストとコメントを添えて、郵送かEメールで投稿

◎投稿された作品は、同連合ホームページや同連合SNS、津軽広域連合広報紙で紹介されます。

※〒036-8003 弘前市大字駅前町9番地20ピロロ3階、津軽広域連合総務課総務企画係☎31-1201、**E**rengou@tsugarukoiki.jp

いじめ・虐待に困っている時はご相談を

市は、いじめや虐待から児童・生徒を守るため、『電話相談表示カード』を配布します。

誰にも言えずに困っている時や誰にも知られず助けてほしい時は、秘密は厳守されますので安心して「こどもほっとライン」にご相談ください。

虐待が疑われる時や、虐待してしまいそうと悩んだ時などは、どなたでも「子ども虐待ホットライン」にご相談ください。

▽こどもほっとライン ☎59-2525

時月～金曜日(祝日を除く)午前8時15分～午後5時

▽子ども虐待ホットライン ☎0120-73-6552

時24時間受け付け

※市福祉総務課こども未来係☎52-2111内線518

津軽広域 連合 だより

“津軽”の話題満載

Vol.85

平川市蓮の花まつり

平川市

猿賀神社境内の鏡ヶ池では、7月中旬～8月下旬に淡いピンク色の蓮の花を見ることができます。まつり期間中は、多くのイベントや出店が予定されている他、フォトコンテストとSNSコンテストも開催予定です。

ぜひこの機会に、池一面に咲き誇る蓮の花や真っ赤な社とご神木の緑が織り成す光景を堪能してみませんか。

時 7月24日(土)～8月29日(日)(予定)

場 猿賀公園内
※(一社)平川市観光協会 ☎40-2231



鏡ヶ池に咲く蓮の花

田んぼアート

田舎館村

今年の田んぼアートは、オール県内ロケで製作され、6月18日(金)に県内先行上映される映画「いとみち」がテーマです。10品種の稲を使い、7月中旬からそれぞれの稲の色が際立ちますが、時期によってさまざまな色彩の変化を感じることができますので、ぜひごらんください。

時 6月12日(土)～10月3日(日)

場 弥生の里展望所(道の駅いなかだて「弥生の里」内)
※田舎館村役場企画観光課 ☎58-2111



©2021「いとみち」製作委員会

市町村イベントカレンダー

日時	イベント名	内容	問い合わせ先
6月	～7月4日	YOSHITOSHI～鬼才の浮世絵師・月岡芳年～ 歌川国芳の弟子で、鬼才の浮世絵師といわれる月岡芳年の代表作品を一堂に紹介します。	弘前市立博物館 ☎35-0700
	～30日	板柳町ふるさとセンター農業収穫体験 カラフルなミニトマト収穫体験は1人200円。利用可能日や時間はお問い合わせください	板柳町ふるさとセンター ☎72-1500
7月	10日	弘前城新能 弘前城植物園に特設舞台を設置し、伝統芸能「能・狂言」の公演を開催します。	同実行委員会事務局(弘前市文化振興課) ☎40-7015
	10・11日	2021プロ野球ファーム交流戦 はるか夢球場にて広島東洋カープvsヤクルトスワローズ戦が開催されます。	弘前市プロ野球一軍戦誘致実行委員会事務局 ☎40-7115
	17日～8月7日	2021大鰐温泉サマーフェスティバル 納涼ふえあ、親子映画、大鰐小学校によるマーチングバンドなど、イベント盛りだくさんです。	同実行委員会事務局(大鰐町企画観光課) ☎55-6561
	17日～9月20日	弘前ねぶた展 江戸時代からの記録を交えて「弘前ねぶたまつり」の歴史を振り返ります。	弘前市立博物館 ☎35-0700
	25日	丑湯まつり(黒石市) 丑の御神体を乗せた神輿を子供たちが引きます。450年以上の歴史がある温湯温泉ならではの伝統行事です。	丑湯まつり事務局 ☎54-8365
30日～8月5日	黒石ねぶた祭り 県内有数の運行台数を誇り、合同運行では、50台以上のねぶたが出陣します。	黒石青年会議所 ☎52-3369	
8月	1日	大森勝山じょうもん祭り 世界遺産登録を目指す大森勝山遺跡を舞台に、遺跡探検隊等のイベントを開催します。	弘前市文化財課 ☎82-1642

◎新型コロナウイルス感染症の影響で、イベント内容が変更される場合があります。開催状況については、各問い合わせ先にご確認ください。
◎イベントに参加する際は、新型コロナウイルス感染症の拡大防止対策にご協力ください。



津 軽 広 域 連 合

津軽広域連合は、弘前市・黒石市・平川市・藤崎町・板柳町・大鰐町・田舎館村・西目屋村の8市町村により、要介護認定審査・障害支援区分判定審査の他、各種ソフト事業などのさまざまな事務事業を共同で実施する特別地方公共団体です。



津軽広域連合
ホームページ

お知らせ

市選挙管理委員会
事務局が移設

市は、「第49回衆議院議員総選挙」に備え、市選挙管理委員会事務局を市産業会館2階へ移設しました。
※同事務局 ☎5212111
内線 667・668

こけし駅伝大会が中止

こけし駅伝大会実行委員会と市陸上競技協会は、新型コロナウイルス感染拡大のため「第19回こけし駅伝大会」を中止します。
※同協会 ☎090-2956-5774（工藤）

自動車税種別割
納付を忘れずに

県は、6月上旬に自動車税種別割の納税通知書を送付します。

コンビニエンストアなどで忘れずに納付してください。



期 6月30日(水)まで

※中南地域県民局県税部納税管理課 ☎3211131
内線 231・233

自動車税のグリーン化
特例をご存じですか

自動車税は、排出ガス性能・燃費性能に応じて環境負荷が小さい自動車には税率を軽減（軽課）し、環境負荷が大きい自動車には税率を重く（重課）する「自動車税種別割のグリーン化特例」制度が実施されています。

詳しくは、県ホームページ（<https://www.pref.aomori.jp/life/tax/027-jidousha-green.html>）を「ぐらん」になるか、中南地域県民局県税部までお問い合わせください。
※同局県税部納税管理課 ☎3211131内線 231

入山する際は「注意を

山菜採りなどで入山する際は、次のことに十分に注意してください。
▽1人での入山は避ける

▽日の出や日没前後の入山を避ける

▽家族などに行き先や帰宅予定時間などを伝える

▽携帯電話や水を携帯する
▽目立つ服装と防寒対策を万全にする

▽音を出しながら歩く
▽クマの出没情報を確認する



▽クマの痕跡を見つけたらその場から引き返す

▽腐った卵のようなにおい（火山性ガス）がしたらその場を離れる

◎クマの出没情報などは、県ホームページ（https://www.pref.aomori.jp/soshiki/kankyoshi-zen/kuma_cyui.html）を「ぐらん」ください。
※市農林課農地林務係 ☎5212111内線 656・657

経済センサス
回答にご協力を

総務省と経済産業省は、「経済センサス」活動調査」

を次のとおり実施しています。

回答内容は統計作成だけに使用されますので、まだ回答をしていない人は、インターネットか郵送での回答をお願いします。

期 6月8日（火）まで
※市企画課統計係 ☎5212111内線 237

定例労働相談会を開催

県労働委員会は、「定例労働相談会」を次のとおり開催します。

時 7月20日（日）午前10時30分～午後0時30分
7月6日（火）午後1時30分～3時30分

場 同委員会（青森市、東奥日報新町ビル4階）
日 無料

内 個々の労働者
者 と 事業者との間に生じたトラブル
ル（解雇、賃金引き下げ、長時間労働、パワハラなど）



申 随時受付（予約優先）
※同委員会事務局 ☎017-734-9832

有料広告

介護支援専門員 実務研修受講試験

(福)県社会福祉協議会は、「令和3年度(第24回)青森県介護支援専門員実務研修受講試験」を次のとおり実施します。

時 10月10日(日) 午前10時

場 東奥学園高等学校・青森

東高等学校

申 6月7日(月)～7月2

日(金)に受験申込書を

同協議会へ持参または郵

送(消印有効)

他試験案内は同協議会で配

布(郵送請求も可)

※〒030-10822青森

市中央3-20-30県民福

祉プラザ2階、県社会福

祉協議会 ☎017-73

214335

危険物取扱者保安講習

(一社)県消防設備保守協会は、「危険物取扱者保安講習」を次のとおり実施します。

対 ①給油取扱所で危険物の

取扱作業に従事している

人 ②①以外の危険物施設

で危険物の取扱作業に従事している人

時 ①7月8日(木)午前9時

30分～午後0時30分 ②7

月7日(水)午後1時30分

～4時30分、同8日(木)

午後1時30分～4時30分

場 弘前パークホテル

¥4700円(県収入証紙)

申 6月7日(月)までに受

講申請書を同協会(青森

市第二問屋町4丁目11-

6)へ持参または郵送

他受講期限：▽免状交付日

または前回講習日以後の

最初の4月1日から3年

以内▽新たに危険物取扱

作業に従事することな

った日から1年以内

※同組合弘前消防本部予防

課 ☎32-5104

募 集

市民プール監視員

(公財)市スポーツ協会は、「市民プール監視員」を次のとおり募集します。

研修日など詳しくは、お

問い合わせください。

資 16歳以上で水泳ができ、

研修などに参加できる人

定 40人(先着)

期 勤務期間・時間 7月22日

(木)～8月22日(日)午前

8時～午後5時30分

¥賃金 830円

申 6月5日(土)から、履歴

書と本人確認書類を同協

会(黒石運

動公園プー

ル管理棟内)

へ直接持参し、申し込み

※同協会 ☎53-3378

税 務 署 職 員

仙台国税局は、「税務署職員」を次のとおり募集します。

資 ①令和3年4月1日現在、

高校卒業後3年経過して

いない人か令和4年3月

までに高校卒業見込みの

人 ②人事院が①と同等の

資格があると認める人

申 6月21日(月)～30日(水)

にインターネットで国家

公務員試験採用情報NA

VI (<https://www.jinji.go.jp/saiyo/saiyo.html>)

から申し込み

※同局人事第二課 ☎022

871

1263-1111内線
3236、人事院東北事
務局 ☎022-221-
2022

自 衛 官

防衛省は、「自衛官」を次のとおり募集します。

募集項目	航空学生	一般曹候補生	予備自衛官補(一般)	予備自衛官補(技能)
応募資格	高卒(見込み含む) 海上:23歳未満 航空:21歳未満	18歳以上 33歳未満	18歳以上 34歳未満	18歳以上で国 家免許資格な どを有する人
試験日	9月20日(月)	9月18日(土)	10月2日(土)	
受付期間	7月1日(木)～ 9月9日(木)	7月1日(木)～ 9月6日(月)	7月1日(木)～ 9月17日(金)	

※自衛隊青森地方協力本部

弘前地域事務所 ☎27-3

871

有 料 広 告

イベント

健康体操教室

山郷館サポートセンター
くろいしは、「健康体操教室」
を次のとおり開催します。
時 毎月最終土曜日午後1時
2時（8・12月は除く）
場 西部地区センター
定 10人
持 タオル
他▽講師 小黒義明氏▽く
ろいし健康マイレージポ
イント対象

6月・7月前半の集団健(検)診		
健(検)診	日時	場所
総合健診	6月24日(木)	旧牡丹平小学校
	6月28日(月)・ 29日(火)	中郷公民館
	7月1日(木)・ 2日(金)	上十川公民館
子宮頸がん・ 乳がん検診	6月18日(金)、 7月6日(火)	スポカルイン黒石

◎くろいし健康マイレージポイントの対象です。
※市健康推進課成人保健係 ☎52-2111 内線246・247

6月の乳幼児健診(スポカルイン黒石)		
対象		日時
乳児	令和3年2月生	8日(火)12:15
1歳6か月児	令和元年11月生	17日(木)12:30
2歳児	平成30年11月生	23日(水)12:30
3歳児	平成29年11月生	16日(水)12:15

※市健康推進課母子保健係 ☎52-2111 内線244・245

6月の健康教室		
日時	場所	内容・講師
24日(木) 19:00	牡丹平公民館	「中高年に多い目の病気」 田村眼科 田村正人先生
25日(金) 13:30	山形公民館	「心の健康を保つには」 あけぼの病院医師

◎事前の申し込みが必要です(定員20人)。
※市健康推進課成人保健係 ☎52-2111 内線246・247

6月の献血(全血)		
11日(金)	12:00~13:00	黒石自動車教習所
	14:30~16:00	市国民健康保険黒石病院

6月の「あすなろの森」

「あすなろの森」は、さまざまな理由で家に引きこもりがちになっている人のための居場所です。

今月は(福)報徳会の『わ』のカフェ~身近な誰かが身近な誰かを支える~きっかけ作りの場』と共同で開催します。

時 6月9日(水)午後2時~3時20分

場 六宝館

※市社会福祉協議会 ☎52-9600



やさしいヨーガ教室

「健康のためのやさしい
ヨーガ教室」を次のとおり
開催します。
時 6月22・29日、7月6・
13日(いずれも火曜日)
午後1時30分~3時
場 市スポーツ交流センター
アリーナ

申請日1週間前までに同
センターくろいしへ申し
込み
※同センターくろいし ☎88
15018



バウンドテニス教室

「健康的に楽しむバウンド
テニス教室」を次のとおり
開催します。
時 7月4・11・18・25日(い
ずれも日曜日) 午後5時
7時
場 市スポーツ交流センター
アリーナ
対 市内・近隣市町村に在住
の中学生以上の人
定 20人
持 運動できる服装、内履き、
タオル、飲料水など、ラ
ケット(貸し出し可)
申 同センターへ電話で申し
込み
※同センター ☎53-1612

対 市内・近隣市町村に在住
の人
定 10人(先着)
¥2000円(保険料含む)
持 運動できる服
装、タオル、飲
料水など、ヨ
ガマット(貸
し出し可)
申 同センターへ電話で申し
込み

極真カラテ無料体験会

国際空手道場連盟極真会
館青森県支部黒石道場は、
「極真カラテ無料体験会」を
次のとおり開催します。
時 6月4・11・18・25日、7
月2・9・16・23日(い
ずれも金曜日) 午後7時
~8時30分
場 中部公民館
対 3歳以上の人
持 運動できる服装、タオル、
飲料水など
※同道場 ☎090-404
2-6364(村上)

4月 24~29 黒石さくらまつりが2年ぶりに開催



(一社)黒石観光協会(石澤照代会長)が主催する「第35回黒石さくらまつり」が東公園さくら山で開催されました。

今年のさくらまつりは、開催時間を短縮し、新型コロナウイルス感染拡大防止対策を行い実施。期間中に訪れた人たちは、見頃を迎えた桜やさまざまなイベントなどを楽しんでいました。

4月 23 黒石消防署山形分署が落成



老朽化や耐震性の劣化で建て替えをしていた弘前地区消防事務組合黒石消防署山形分署が完成し、同署落成式が行われました。

新分署には車庫の床暖房設備や仮眠室の個室化など、施設環境を強化。

同組合長尾幸喜消防長は、「地域住民の安心・安全を守るため、より一層消防団と連携し、期待に応えていきたい」と話していました。

5月 14 千葉勝弘社中 民謡・民舞県大会優勝



千葉勝弘社中(千葉勝弘代表)が市役所を訪れ、公益財団法人日本民謡協会が主催する「民謡・民舞青森県連合大会」民舞少年少女団体の部で優勝、民謡コンクールの部で優勝などを高樋市長に報告しました。

同大会団体の部の優勝は3年ぶり。千葉代表は、「津軽よされ節を披露し、息の合った踊り手の演技はきれいでした」と話しました。

5月 6 後藤志なさんの100歳をお祝い



後藤志なさん(鍛冶町)が5月3日にめでたく100歳を迎えました。6日には、入所しているすみれ特別養護老人ホームで百歳顕彰が行われ、にぎやかにお祝いをしました。

普段ベッドで過ごすことが多くなりましたが、食べるのが大好きな後藤さんは、車いすに乗って他の入所者の皆さんと食卓を囲み、元気で穏やかな毎日を過ごしています。

手話で話そう

No.25

①男



・親指を立てる

市は、「黒石市手話言語条例」を制定し、手話への理解の促進と、手話の普及に取り組んでいます。今号では「男」、「女」、「家族」の話し方を紹介します。

手話には左右の決まりはないので、自分の利き手で表現できます。皆さんも一緒に話してみましよう！

②女

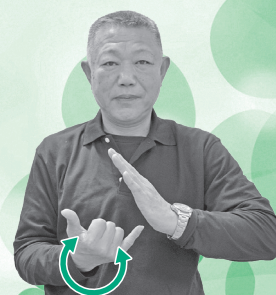


・小指を立てる

③家族



・両手で家の形を作る



・家の形の下に、片方の親指と小指を外側にひねる



「小さなまちかど博物館」に行こう

古くからの文化・技を伝える

15館目

串だんご館 (横浜屋)

館長・工藤秀四さん

現在の店主が神奈川県横浜市で菓子修行を終え、昭和39(1964)年に創業しました。

だんご一つひとつがくっついていないのは、形成器を使わず丁寧到一个一个を串に刺して作られた証です。あん・みたらし、ゴマ、3つの味の「串だんご」や、かわいらしい「こけしだんご」など、他店では味わえない誠実なおいしさがあります。防腐剤や添加物などを一切使用していないのもおいしさの秘訣です。

その他に、焼菓子や季節の生菓子、ロールケーキ等の洋菓子も並べられ、串だんごに匹敵するおいしさがあります。

時 午前8時～午後6時 (閉館日は原則無休)

場 山形町142

※市観光課まちそだて推進係 ☎ 5212111内線646

発掘! 黒石力!!

Vol.27

高屋 悦子さん

(道北町)

「観客の皆さんに元気を、
仲間と笑い合える演舞を」

Kuroishiよさこい*踊り組は、市内のイベントや施設などで黒石にまつわるテーマのよさこい演舞を披露し、観客に元気を届けてきました。

高屋悦子さんは、知人の薦めをきっかけに同組に入り、今年で7年目。新型コロナウイルス感染症の影響で演舞を披露する機会は減少しましたが、現在は月4回ほど練習し、演舞に磨きをかけています。「演舞を披露した後、仲間と『楽しかったね!』

と笑い合えるのも、Kuroishiよさこい*踊り組の魅力です」と高屋さんは話してくれました。

4月29日の黒石さくらまつりでは、4か月振りに観客の前で演舞を披露。「久しぶりに演舞を披露することができてうれしかった。これからも観客の皆さんに元気を届けられるように、そして仲間と『楽しかった!』と笑い合えるような演舞を目指して、練習していきたい」と意気込みを語りました。



わんぱく

Vol.14

なかよし帳

地域の元気な子供たちの様子を紹介します。
今号は、5月15日の六郷地区の子供たちの様子です。

この日は、牛乳パックを使って、ポンプンごまとプーメンを作りました。



作ったプーメンは体育館で飛ばしました。遠くに飛ばせるかな?



おらほの文化財

古くから受け継がれ、地域の歴史を物語る文化財を紹介しします。

第十五回 妙経寺のカヤの木

妙経寺は、弘治2（1556）年に浅瀬石城10代城主・千徳政氏せんとくまささうじの祈願所として建てられ、当時は「大王山法輪寺」という名前でしたが、慶長2（1597）年に焼失してしまいます。その後、牡丹平に再建されましたが、途中で住職が不在となったため、承応元（1652）年に本行寺（弘前市）の6代目・日住にちじゆうが弟子に命じて法輪寺と併合するという形で「法輪山妙経寺」を創立させ、現在に至ります。

妙経寺のカヤの木は、樹高約20m、根元幹周約7mで、妙経寺の創立より前の約700年前から生育していたと伝えられています。

カヤの木の自然分布の北限は福島県付近と言われていますが、このカヤの木はその北限を超えた場所でありながら現在も良好な状態を維持しています。妙経寺に伝わる場所では、この地方は古くから天台密教の勢力圏で、修験道しゆげんどうが



旺盛な発育を示すカヤの木

盛んに行われていたそうです。その各地を巡回した修験者たちが、カヤの木の苗木をこの地へ移植したと考えられています。これらのことが評価され、昭和63年に県天然記念物に指定されました。

お詫びと訂正

本紙5月号「おらほの文化財」に一部誤りがありましたので、次のとおり訂正します。

【誤】津軽信英のぶあき ↓ 【正】津軽信英のぶあき

※市文化スポーツ課文化財係 ☎ 52

12111内線622

国際交流員 コラム

G'day くらいし

Vol. 03

国際交流員のキャメロン・ブリットさんがオーストラリアの文化や黒石での生活などを紹介していきます！

オーストラリアで愛されるコーヒー

G'day！今月は、オーストラリアのコーヒーを紹介しします。第二次世界大戦後に移住したイタリア人やギリシャ人がコーヒーを広めたことから、オーストラリアはコーヒー文化が根強く、日常的にこだわりのコーヒーを楽しみます。オーストラリアのコーヒーは「世界一の味」と言われるほどおいしいので、オーストラリア風カフェは世界中でどんどん増えています。

オーストラリアのコーヒーといえば、エスプレッソとミルクで作る「フラットホワイト」です。ミルクの泡がとてなめらかで、カフェラテよりエスプレッソの味を楽しめます。機会があれば、ぜひ飲んでみてください！



ラテアートを施したフラットホワイト

ワンポイント英会話

カバ
Cuppa

（「Cup of」が語源）

オーストラリアでは、「1杯の飲み物（コーヒーなど）」という意味で使われます。



国際交流員(CIR)
キャメロン・ブリットさん

本の紹介

新着本を市ホームページから検索できますので、ぜひご覧ください。
※スポカルイン黒石図書コーナー ☎53-2188

一般書 「お探し物は図書室まで」
青山 美智子/著 ポプラ社



お探し物は、本ですか？仕事ですか？人生ですか？人生に悩む人々が、ふとしたきっかけで訪れた小さな図書室。自分が本当に「探している物」に気がつき、明日への活力が満ちていくハートウォーミング小説。

児童書 「せんべいせんべい」
東京ハイジ/作 岩崎書店



青森県五戸町PRキャラクターおんこちゃんの絵本！おんこちゃんが見守る中、内気な少年のあおいは南部せんべいのおいしい食べ方を探して奔走します。名物のせんべいをめぐる、おんこちゃんとおいしいお話！

今月のおすすめ！

「マスク老け撃退顔トレ」
石井 さとこ/著 集英社



マスク生活も長くなり、マスクの下の顔や口もとのお悩みが急増中。女優、モデルも駆け込む人気歯科医師・口もと美容スペシャリストの石井さとこ先生が、そんな悩みに答えて、マスクの下でこっそりやれる秘密の顔トレ教えます！！

お願い

新型コロナウイルス感染症の予防のため、図書コーナーを利用する人は、マスクの着用と手指の消毒にご協力いただき、次の点にご理解くださるようお願いいたします。詳しくは、お問い合わせください。

- ◆必要に応じて室内の消毒作業を行います。
- ◆閲覧コーナーの座席数を減らして対応しています。多くの方が利用できるように長時間の利用はご遠慮ください。

食改さんの

ヘルシーレシピ⁵⁰

- HEALTHY RECIPE -

ポークステーキ ～オニオンソース～



1人分栄養量
エネルギー231kcal、たんぱく質17.5g、脂質8.8g、食塩相当量1.4g

材料 (2人分)

豚ヒレ肉140g、かたくり粉大さじ1、サラダ油大さじ1、たまねぎ $\frac{3}{4}$ 個、にんにく1かけ、A(しょうゆ大さじ1、みりん大さじ1、酒小さじ1、砂糖小さじ1)、クレソン1束、ラディッシュ2個

作り方

- ①たまねぎとにんにくはすりおろす。豚ヒレ肉にかたくり粉をまぶす。
- ②フライパンに油を弱火で熱し、豚ヒレ肉を入れてじっくりと両面焼く。
- ③②にたまねぎ、にんにく、Aを入れて3～4分ほど炒め合わせる。器に盛り、クレソンとラディッシュを添える。



ヒレ肉は低脂肪高たんぱく質なので、ダイエット中の人にもおすすめ！

監修：市食生活改善推進委員会

笑顔がいっぱい「ぐんキッズ」!

3歳児健診を受診した元気な子供たちを掲載しています。



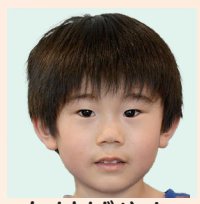
むらおか
すいちゃん



あぼ
えいきくん



おだわら
ひまりちゃん



たけばやし
みなとくん



くどう
まなとくん



ごとう
いとちゃん



ごとう
つむぎちゃん



ごとう
そうきちくん



かとう
こはくくん



よしかわ
みのりちゃん



きむら
みいさちゃん



たかはし
しんたろうくん



きだち
ふうまくん



きした
いちかちゃん



みうら
かえでちゃん



やまぐち
ゆうくん



つきだて
あさひくん



さとう
あらんくん



やぎはし
あおいちゃん



むらかみ
あみちゃん



くどう
さつきちゃん



きむら
けんごくん



おさない
ゆづきちゃん



くどう
やまとくん



なかにし
じょうたろうくん



まつだいら
こはくちゃん



すどう
げんたくん



きだち
あかしくん



こうやま
にこちゃん



くどう
みさきちゃん



たねいち
みいこちゃん



うの
あおばくん



さとう
としきくん

編集後記

■田んぼに水が張られた5月中旬、家の周りの田んぼからはカエルの鳴き声が聞こえるようになりました。梅雨の季節、ますます活発になる彼らですが、世の中は新型コロナウイルス感染症の感染が活発に…。集団ワクチン接種がよい機会となり、これ以上感染拡大が活発にならず終息に向かってほしいものです。(K)