

広報

くろいし

2021

3

No.1324

Kuroishi public relations

水清く 人情のあつい あずましの里



特集 支え合おう、大切な命

広報くろいし 3月号

No.1324

黒石市役所

〒036-0396

青森県黒石市大字市ノ町11番地1号

TEL 0172-52-2111 (代表)

FAX 0172-52-6191

HP <http://www.city.kuroishi.aomori.jp>

E-mail kuroishi_hp@city.kuroishi.aomori.jp

発行編集 企画財政部広報情報システム課

広報紙内のマーク

時…日時 場…場所 期…期間・期限

対…対象 申…申込・提出・参加・応募

¥…費用・料金 定…定員・定数 持…持ち物

内…内容 資…資格 休…休み 他…その他

F…FAX番号 HP…ホームページ

☎…電話番号 E…Eメールアドレス

※…申し込み・問い合わせ先

人口の動き

住民基本台帳調べ 1月末現在

()内は前月比

・人口：32,492人 (△38)



男性

15,221人 (△24)



女性

17,271人 (△14)

・世帯数：13,813世帯 (△18)

目次

- 03 暮らしの案内
- 04～05 特集 支え合おう、大切な命
- 06 令和3年度予算案を公表
- 07 ワクチン対策係を設置
休日・夜間窓口を開設—など
- 08 市役所内青森銀行派出所が閉鎖に
パブリックコメントを実施します—など
- 09 水道等の使用開始・中止手続きを忘れずに
国民健康保険の手続きはお早めに—など
- 10 軽自動車税率のご確認を／軽自動車税
(種別割)の減免申請を受け付け—など
- 11 市子ども美術展入賞者を紹介
自動車の住所変更を忘れずに—など
- 12 「UPる」先生登録者を募集
市少年少女発明クラブ員を募集—など
- 13 農作業標準賃金を決定
国営事業への同意にご協力を—など
- 14 あなたの健康サポートし隊!!
- 15～17 情報のひろば
- 18～19 話題たくはいびん
- 20 手話で話そう
「小さなまちかど博物館」に行こう
- 21 くろいしあずまし写真館
わんぱくなかよし帳
- 22 おらほの文化財
豪日記
- 23 本の紹介
ヘルシーレシピ
- 24 発掘！黒石力！！
笑顔がいっぱい げんキッズ！

「マチイロ」をご利用ください！

「マチイロ」に利用登録をすると、スマートフォンやタブレットで、いつでもどこでも簡単な操作で「広報くろいし」を読むことができます。



GooglePlay用



AppStore用

今月の1枚

2月7日、津軽こけし館で「ずぐり入門虎の巻」が開催され、参加した子供たちは“鉄マン”さんから回し方の指南を受けるなど、楽しい一日を過ごしていました。詳しくは本紙19ページで紹介しています。





内 容	日 時	場 所 一 等
福 社	月～金曜日/9:00～17:00	市社会福祉協議会「ふれあい相談所」☎52-9600
生 活 困 窮	月～金曜日/8:15～17:00	市社会福祉協議会「黒石自立相談支援窓口」☎52-9600
家庭・婦人・母子	月～金曜日/8:15～17:00	福祉総務課(内線518)
後 期 高 齢 者	25日(木)/19:00まで	国保年金課(内線125・131)
介 護 保 険 料	25日(木)/19:00まで	介護保険課(内線525・526)
教 育	月～金曜日/9:00～16:00	指導課(内線612・613)
青 少 年 問 題	月～金曜日/9:00～16:00	市青少年相談センター(社会教育課内)☎52-2876
下 水 道	月・水曜日/9:30～15:30	上下水道課(内線559)
水道料金(夜間)	15日(月)・25日(木)・30日(火) /19:30まで	上下水道課(内線552～554)
健 康	1・15日(月)/10:00～12:00	健康推進課(内線244～247)
こころの健康	11日(木)/14:00～16:00	市産業会館4階小会議室▽健康推進課(内線246・247)へ要事前予約
納 税 (夜 間)	5日(金)・15日(月)・25日(木) /19:00まで	収納課(内線141・142)
多 重 債 務 (借 金 問 題)	21日(日)/9:00～15:10	市役所1階相談室▽収納課(内線144)へ3日前までに要事前予約
困 り ご と	8・22日(月)/9:00～15:00	市役所1階相談室▽困りごと相談は当日、8時15分から市民環境課(内線133)で電話受付▽法テラス法律相談はテラス青森(☎050-3383-5552)へ要事前予約
法 テ ラ ス 法 律	17日(水)/9:30～12:00	
人 権	15日(月)/10:00～15:00	
行 政	18日(木)/10:00～12:00	
消 費 者	火～日曜日/8:30～17:00	弘前市市民生活センター(弘前圏域消費生活相談窓口)☎34-3179
	月～金曜日/9:00～17:00	市民環境課(内線133)

休 日	当 番 医
3月7日☉	かきさか医院 ☎53-2255
3月14日☉	レディス・みかみクリニック ☎52-8618
3月20日⊕	たかはし内科循環器科クリニック ☎59-2200
3月21日☉	黒石あけぼの病院 ☎52-2877
3月28日☉	ちとせクリニック ☎53-7228
4月4日☉	田村眼科 ☎53-1256

いま一度ご確認を

新型コロナウイルス感染症予防のため、「広報くろいし」に掲載しているイベントや講習会などが中止・延期になる場合があります。

参加・申し込みをする際は、いま一度主催者にご確認ください。



市税の納付をお忘れなく

令和2年度の市・県民税、固定資産税、軽自動車税(種別割)、国民健康保険税の納期が終了しました。

納め忘れがないかももう一度確認し、忘れずに納付してください。

※市収納課納税管理係☎52-2111内線143

市税の納付は便利な口座振替で

令和3年度の固定資産税第1期と全期前納、軽自動車税(種別割)の口座振替(振替日は5月31日(月))を希望する人は、利用する金融機関の窓口へ納税通知書か納付書と、預貯金通帳、通帳届出印を持参のうえ、3月31日(水)までに手続きをしてください。

※市収納課納税管理係☎52-2111内線143

3月は自殺対策強化月間 支え合おう、大切な命

3月は、進学や就職など生活環境の変化から、心や体の不調が生じやすい時期です。国は、月別自殺者数が多い3月を「自殺対策強化月間」に定め、自殺予防のための取り組みを行っています。
今号では、かけがえのない命を守るために、自殺について改めて考えてみましょう。

誰にでも起こりえる危機

わたしたちは、仕事や育児、学校生活などさまざまな要因からストレスを感じながら生活をしています。

それらのストレスを抱えた結果、心の病気などを発症し、最悪の場合、自ら命を絶ってしまうことがあります。

自殺は、さまざまな要因から精神的に追い込まれ、正常な判断ができなくなつて起きます。誰にでも起こり得る危機ですが、「自ら選

んだ死」として個人の選択ととらえられているのが現状です。

かけがえのない大切な命を守るために、一人ひとりが自殺を身近な問題として考える必要があります。

自殺を考えている心のサイン

自殺を考えている人は、「生きたい」という本心と「死にたい」という衝動の間で揺れ動き、何らかのサインを発していることが多くあります。

自殺を防ぐためには、家族や友達、職場の同僚など周りの人たちが、次のような自殺につながるサインに早めに気づくことが重要になります。

自殺につながるサイン

- ▽気分が沈む、不眠が続くなどうつ病の症状がある
- ▽原因不明の体調不調
- ▽たばこや酒の量が増える
- ▽仕事の負担が急に増え、大きな失敗などをする
- ▽本人にとって価値あるもの(地位、家族など)を失う
- ▽自殺をほめかしたり、自殺未遂をしたりする

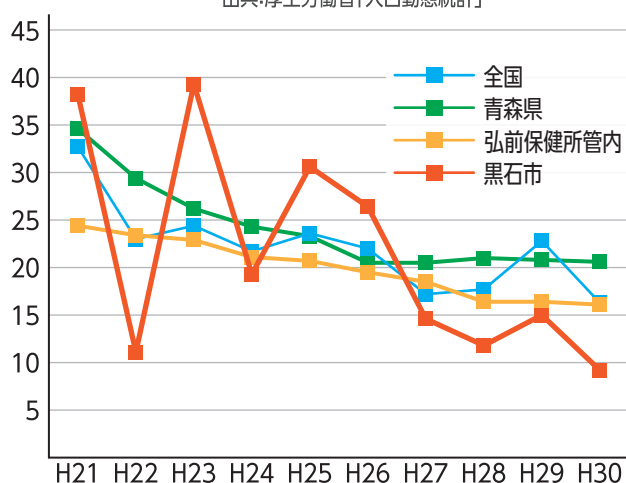
命を守るゲートキーパー

ゲートキーパーは、悩んでいる人のサインに気づき、耳を傾け、つなぎ、見守りなど、自殺の危険を防ぐ

本市の自殺の現状

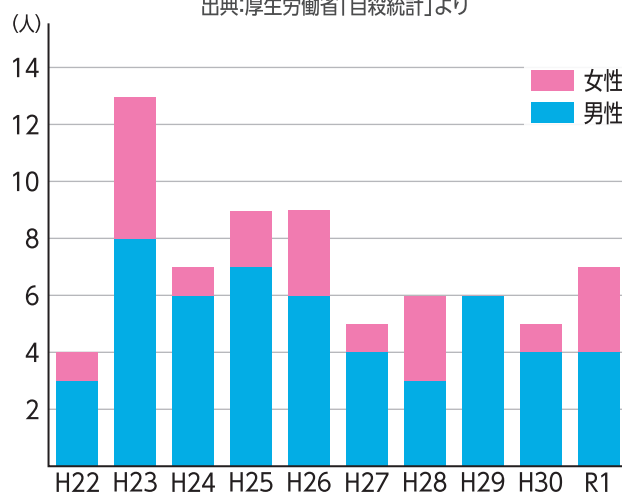
自殺死亡率の推移

出典:厚生労働省「人口動態統計」



男女別自殺者の推移

出典:厚生労働省「自殺統計」より



本市の自殺死亡率は、弘前保健所管内や県、全国と共に減少傾向ですが、大きく増減を繰り返しています。死亡者数は、男性が女性より多い傾向にあります。

◎自殺死亡率は、人口(10月1日現在)10万人当たりの自殺死亡者を表す数値です。

ゲートキーパーの役割

気づき
声かけ

いつもと様子が違う家族や仲間の変化に気づいたら、「何か悩んでいる？」など勇気を出して声をかける。

傾聴

心配していることを伝え、本人の気持ちを尊重し、相手の気持ちに寄り添いながら話を聞く。

つなぎ

信頼関係で結ばれている人と連携をしながら、早めに専門家に相談するよう促す。

見守り

つないだ後も、温かく寄り添いながらじっくり見守る。必要があれば相談に乗ることも伝える。

「命の門番」です。特別な資格は必要なく、市民一人ひとりがそれぞれの立場からゲートキーパーの活動をする事ができます。

いつもと様子がちがうことに気がついたら、勇気を出して声をかけ、話を聞いてみましょう。悩みを打ち明けるきっかけにもなり、「あなたのことを気にしている」というメッセージにもなります。

そして、本人の意思を尊重しながら、適切な支援につなげるためのサポートを

「大切な人の命を自殺から守るために」

自殺は、誰にでも起こり得る危機ですが、家族や地域など身近な人たちの支援によって防ぐことができず、周りの大切な人たちが自殺から守るのは、あなた自身です。

市民一人ひとりがゲートキーパーとしての意識を持ち、行動をおこしていくことで、大切な命を支え合っていくみましょう。

しまししょう。

今、悩みを抱えている人へ



「こころの体温計」で心の状態をチェックしてみませんか

「こころの体温計」は、パソコンやスマートフォンなどで9種類のモードからストレスや落ち込み度などをチェックすることができます。市ホームページまたは右記QRコードを読み取り、ご利用ください。



こころの体温計



一人で悩まず、早めに相談しまししょう

ストレスや悩みを抱えた時、思い詰めず一人で抱え込まないことが大切です。解決することが難しいことでも、一緒に考えてくれる人がいるだけで、気持ちが楽になることがあります。身近な人に話しづらい場合は、専門の窓口を利用しましょう。

	相談窓口	電話番号	相談日時・場所
面談形式	黒石市「こころの健康相談室」 (開催日前日までに要予約)	☎52-2111内線246・247	時 毎月1回 ◎詳しい日時は、本紙3ページ「くらしの案内」をごらんください。 場 市産業会館4階小会議室
	弘前保健所 精神保健福祉相談(要予約)	☎33-8521	時 ▽偶数月…第2木曜日、第3火曜日 ▽奇数月…第3金曜日、午後1～2時(祝日、年末年始を除く) 場 弘前地区健康福祉庁舎(弘前市)
電話形式	県立精神保健福祉センター「こころの電話」	☎017-787-3957 ☎017-787-3958	時 平日午前9時～午後4時(祝日、年末年始を除く)
	NPO法人あおもりののちの電話相談	☎33-7830	時 毎日正午～午後9時
	県民のための自殺予防 いのちの電話	☎0120-063-556	時 毎月1日(1月のみ15日) 正午～午後9時
	よりそいホットライン	☎0120-279-338	時 毎日24時間

◎日時などに変更がある場合がありますので、各窓口にお問い合わせください。

令和3年度予算案を公表

新年度予算案の編成作業を終えた高樋市長は、2月22日の「令和3年度予算案発表記者会見」で、第6次総合計画に基づく96項目の主要施策などを公表。一般会計の予算額は前年度比4・9割減の156億6300万円。特別会計と企業会計を合わせた予算額は同1・1割減の161億6315万円となりました。

市長は会見で「新型コロナウイルス感染症拡大の影響を受けた市内事業者に対する経済対策を継続して実施していく他、新たな視点づくりとして、市民サービス施設の整備や図書館建設事業を実施します。また、子供たちが安心して医療

サービスを受けられるように、中学生までの医療費を無料にするなど、子育てに重点を置いた予算編成としました」と説明。各施策については「国・県補助金などを活用し、後の財政負担の平準化を図ることはもちろん、当市が

誇る持続可能なコミュニティ力、黒石力を最大限活用して事業を推進していきます」と述べました。

一般会計を合わせた総額は318億円

一般会計は、総額156億6300万円で、前年度当初に比べて8億400万円（4・9割）減となりました。

歳出は、民生費や衛生費などを増額する一方、総務費や土木費などを減額。歳入は、市税や国庫支出金などの減額を見込み、地方交付税や地方特例交付金などの増額を見込みました。企業会計の総額は、79億269万円で、前年度当初

に比べて1億8208万3千円（2・3割）減。特別会計の総額は、82億6046万円で、前年度当初に比べて275万1千円（0・03割）増となりました。一般会計を合わせた予算の総額は、318億2615万円で、前年度当初に比べて9億8333万2千円（3・0割）減になりました。



予算案を発表する高樋市長

新年度予算案の規模

一般会計	156億6,300万円
(対前年当初比 8億400万円減)	
企業会計	79億269万円
(対前年当初比 1億8,208万3千円減)	
特別会計	82億6,046万円
(対前年当初比 275万1千円増)	
合計	318億2,615万円
(対前年当初比 9億8,333万2千円減)	

主要施策(重点事業)

3年度の主要施策のうち、主な重点事業は次のとおりです。

- ▽あずましの里づくり事業(新規) …3,589万6千円
- ▽農産物等の新たな販路確保事業(新規) …111万9千円
- ▽市民サービス施設整備事業(継続) …1億1,907万6千円
- ▽市立図書館整備事業(継続) …3,134万7千円
- ▽子ども医療費給付事業(拡充) …7,179万9千円
- ▽子育て支援アプリを活用した情報配信事業(新規) …39万6千円
- ▽家庭教育事業～子どもたちの「未来(あした)」をはぐくむ～(新規) …37万3千円
- ▽市立図書館運営計画(子ども読書活動推進計画)策定事業(新規) …150万5千円
- ▽マイナンバーカード取得促進事業～取得率100%を目指して～(新規) …613万9千円

有 料 広 告

ワクチン対策係を設置

市は、2月10日、新型コロナウイルス感染症のワクチン接種業務を迅速かつ適切に対応するため、健康福祉部健康推進課内に「ワクチン対策係」を設置し、同日、専任する職員に対して辞令を交付しました。

同係は、一日でも早くワクチン接種を開始できるよう体制を整備していくと

もに、ワクチン接種に係る市民の皆さんからのさまざまな問い合わせや相談等に対応していきます。

※市健康推進課ワクチン対策係 ☎52-2111 内線 250・251



専任する職員に辞令を交付

コロナへの偏見や差別をなくそう

新型コロナウイルスに感染した人やその家族等に対する偏見や差別、誹謗中傷などが問題となっています。

このようなことが行われると、感染が疑われる症状が出て検査のための受診や、保健所への正確な情報提供をためらってしまうなど、感染拡大の防止に支障を来すおそれもあります。

新型コロナウイルス感染症は誰がかかると可能性がある疾患です。これまでも弘前保健所管内で感染者が発生していますが、感染した人やその家族等に対して心無い批判や差別などをしてはいけません。

冷静な行動をお願いします。



発熱等の症状がある場合は相談・受診しましょう

かかりつけ医がいる人

まずはかかりつけ医へ電話で相談
かかりつけ医等、相談先の医療機関が
▽対応可能な場合＝指定された時間に受診
▽対応不可の場合＝他の診療・検査機関を案内

かかりつけ医がない、相談先が分からない人

県新型コロナウイルス感染症コールセンター
(☎0120-123-801) へ電話で相談

新型コロナウイルス感染者と接触したなど、心当たりがある人

受診・相談センター（弘前保健所 ☎33-8521）へ電話で相談

休日・夜間窓口を開設

市は、住民異動が多い年度末と年度始めに「休日・夜間窓口」を次のとおり開設します。

取扱業務等は左表のとおりです。ぜひご利用ください。

休日窓口

3月28日(日)・4月3日(土) 午前8時15分～午後5時

夜間窓口

3月29日(月)～4月2日(金) 午後5時～7時

担当課	取扱業務	開設窓口
市民環境課	▽転入・転出の手続き▽住民票の交付▽戸籍届出書に基づく手続き▽戸籍証明書の交付▽印鑑登録および印鑑登録証明書の交付▽個人番号カードの交付 ◎本人確認のため、顔写真付きの身分証明書(顔写真がない場合は2種類以上の身分証明書)の提示が必要です。 ◎個人番号カードの交付の夜間窓口は、午後6時30分までの受け付けとなります。	休日・夜間
国保年金課	▽市国民健康保険の資格取得・喪失の手続き ◎健康保険の資格を取得または喪失したことが確認できる書類、印鑑が必要です。	休日・夜間
福祉総務課(第2庁舎1階)	▽子ども医療費給付申請、ひとり親家庭等医療費給付申請に関する手続き▽児童手当に関する手続き▽保育所入所相談	休日・夜間
税務課	▽市県民税所得課税証明書の交付	休日
収納課	▽納税相談▽納税証明書の交付	休日

市役所内青森銀行派出所が閉鎖に

市指定金融機関の(株)青森銀行黒石支店が市役所本庁舎内に開設していた「黒石市派出所」は、3月31日(水)で閉鎖になります。

4月1日(木)からは、市会計課内に「公金収納窓口」を設置し、市の税金や保険料などを収納します。
納付する際は、納付書を持参ください。

開設時間

午前8時15分～午後5時
(土・日曜日、祝日、年末年始を除く)

納付できるもの

- ▽市税(市・県民税、固定資産税、軽自動車税、国民健康保険税等)
- ▽市営住宅使用料
- ▽墓地管理手数料
- ▽後期高齢者医療保険料

納付できないもの

- ▽国税(所得税、贈与税等)
- ▽都道府県税(自動車税等)
- ▽本市以外の市区町村の税金や使用料等
- ▽企業へ支払う料金
- ▽国民年金保険料
- ▽市会計課係 ☎5212111内線104・105

- ▽介護保険料
- ▽保育料
- ▽学校給食費
- ▽上下水道料金
- ▽その他本市が発行する納付書での使用料等

児童扶養手当の算出方法が変更になる

児童扶養手当法の改正により、障害基礎年金等を受給している人の児童扶養手当の算出方法が、3月分(5月支払い)から次のとおり変更になりました。

改正前

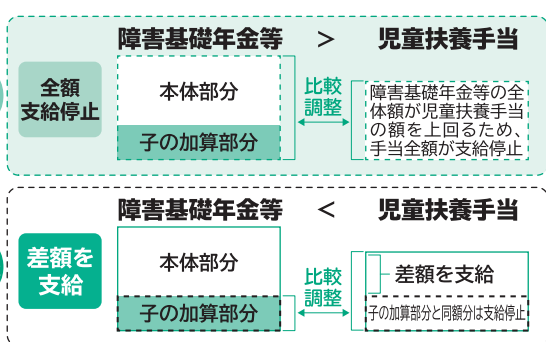
障害基礎年金等の子の加算部分の月額を上回る場合、3月分の手当からその差額を児童扶養手当として

支給(下図参照)

児童扶養手当受給資格者として認定を受けている人は、原則、申請は不要
◎それ以外の人が児童扶養手当を受給するためには、市福祉総務課へ申請が必要です。

※市福祉総務課ことも未来

係 ☎5212111内線515・516



パブリックコメントを実施します

市は、パブリックコメントを次のとおり実施します。詳しくは、市ホームページをごらんになるか、お問い合わせください。

共通事項

対市内に▽住所を有する人▽事務所または事業所を有する個人および法人、その他の団体▽通勤または通学する人

申所定の用紙か任意様式に、件名、氏名、住所、連絡先、在住・在学の別を明記し、持参(土・日曜日を除く午前8時15分～午後5時)または郵送(消印有効)、ファクシミリ、Eメールで送付

◎所定の用紙は、市ホームページからダウンロードできます。

他計画の閲覧方法=市福祉総務課または市ホームページで閲覧

第4次黒石市地域福祉計画・黒石市成年後見制度利用促進基本計画(案)

期3月10日(水)まで

※〒036-0396 黒石市大字市ノ町11-1、市福祉総務課福祉総務係 ☎52-2111内線517、**F** 52-7151、**E** kuro-fukusou@city.kuroishi.aomori.jp

第2期黒石市障がい者支援計画・第6期黒石市障がい福祉計画・第2期黒石市障がい児福祉計画(案)

期3月12日(金)まで

※〒036-0396 黒石市大字市ノ町11-1、市福祉総務課障がい福祉係 ☎52-2111内線519、**F** 52-7151、**E** kuro-shougai@city.kuroishi.aomori.jp

水道等の使用開始・中止手続きを忘れずに

転入、転出などで水道等の使用開始または中止する場合や、出産などで世帯の人数に変動があった場合は、市上下水道課で手続きをお願いします。

中止手続きをしなければ、水道等を使用しなくても基本料金等が発生します。
水道等の使用開始・中止
水道等の使用開始または

中止を希望する人は、希望日前日の午後4時までに、申請・届出書を提出してください。

井戸水を下水道に排出している場合

井戸水を下水道に排出している場合は、世帯人数等を加味した認定水量で使用料が算出されます。
世帯の人数に変動があつ

た場合は、忘れずに届出書を提出してください。

水道料金の支払いは口座振替が便利

水道料金等の支払いは、口座振替(毎月10日振替(休みの場合は翌営業日))が便利です。口座振替を希望する人は、預貯金通帳と届出印を持参のうえ、市上下水道課または市内の金融機関等へお申し込みください。
※市上下水道課総務係 ☎5212111内線552554

国民健康保険の手続きはお早めに

国民健康保険に加入するときや脱退するときは、14日以内に切り替えの手続きが必要です。

職場の健康保険から変更する人や職場の健康保険等に加入した人は、次の書類を持参のうえ、市国保年金課で手続きをしてください。

加入するとき

▽職場の健康保険などを脱

退した日が分かる書類
脱退するとき

▽国民健康保険被保険者証
▽職場の健康保険被保険者証
証または加入した日が分かる書類

就学のため市外へ転出する場合

就学のために市外へ転出する場合は、申請すると本市の国民健康保険被保険者

証を使用できます。

令和2年度に申請した人で、4月以降も引き続き本市の被保険者証を使用する人は再度申請が必要です。

申請の際は、在学証明書(4月以降に発行するもの)または学生証の写しを持参ください。

◎手続きに必要な申請書は、市ホームページからダウンロードできます。

※市国保年金課国保給付係 ☎5212111内線118・119

国民年金保険料学生納付特例制度の申請を

国民年金の学生納付特例制度は、20歳以上の学生が申請し承認を受けることで、保険料の納付が猶予される制度です。

学生納付特例期間は、老齢基礎年金の受給資格期間に算入される他、障害基礎年金の受給資格を確保することができます。申請を希望する人は、お問い合わせください。

令和2年度に納付猶予を受け、3年度も在学予定の人には、4月に日本年金機構から学生納付特例申請書が送付されます。引き続き納付猶予を希望する人は、必要事項を記入のうえ、同機構へ返送してください。

※市国保年金課国民年金係 ☎52-2111内線120・122、弘前年金事務所 ☎27-1339

部活動を理由としたに学区外就学が可能に

市教育委員会は、住民基本台帳に基づく住所地ごとに入学する学校を指定していますが、指定された学校以外への就学(学区外就学)を希望する場合、学区外就学許可基準に基づいて申請を受け付けています。

令和3年度中学校入学予定者は、許可基準の改正により、入学を指定された学校に希望する部活動がない場合、学区外就学を申請できるようになりました。

許可要件など詳しくは、お問い合わせください。

申市学校教育課窓口へ備え付けてある申請書に記入のうえ提出

持印鑑

※市学校教育課学務係 ☎52-2111内線605・606

軽自動車税率のご確認を

軽自動車税（種別割）は、毎年4月1日現在、バイクや軽自動車などの所有者に、次のとおり課税されます。
原動機付自転車・二輪車等
 表1のとおりです。
軽三輪車・軽四輪車
 平成27年3月31日以前に最初の新規検査を受けた車両には旧税率が、27年4月1日以降に最初の新規検査を受けた車両には、新税率が適用されます。
 最初の新規検査から13年を経過した車両は、重課税率が適用されます（動力源や内燃機関の燃料が電気・天然ガス・ガソリン電力併用などの軽自動車・被けん引自動車を除く）。詳しくは表2のとおりです。

おり税額が軽減されます。4月1日からは、対象が2111内線111
 ※市税務課住民税係 ☎52-1111
 電気自動車に限定されるなど新基準が適用になりますので、詳しくはお問い合わせください。

令和3年3月31日までに最初の新規検査を受け、一定の性能を満たす環境負荷の小さい車両は、登録を受けた翌年度に限り表3のと

表1 原動機付自転車・二輪車等の税率

車種区分		税率(年額)
原動機付自転車	50cc以下(ミニカーを除く)	2,000円
	二輪の50cc超90cc以下	2,000円
	二輪の90cc超125cc以下	2,400円
	ミニカー	3,700円
小型特殊自動車	農耕作業用	2,000円
	その他	5,900円
軽二輪(250cc以下)・トレーラ		3,600円
雪上車		3,600円
二輪の小型自動車(250cc超)		6,000円

表2 軽三輪車・軽四輪車の税率

車種区分	税率(年額)		
	旧税率	新税率	重課税率
軽三輪	平成27年3月31日以前に最初の新規検査を受けてから13年目までの車両	平成27年4月1日以降に最初の新規検査を受けた車両	最初の新規検査から13年を経過した車両
軽四輪	3,100円	3,900円	4,600円
乗用車	営業用	5,500円	6,900円
	自家用	7,200円	10,800円
軽四輪貨物車	営業用	3,000円	3,800円
	自家用	4,000円	5,000円

表3 グリーン化特例税率

車種区分	グリーン化特例税率(年額)			①電気自動車・天然ガス自動車 平成30年排出ガス規制適合車または平成21年排出ガス基準10%以上低減達成車 ②乗用車：令和2年度燃費基準値+30%以上達成車 貨物車：平成27年度燃費基準値+35%以上達成車 ③乗用車：令和2年度燃費基準値+10%以上達成車 貨物車：平成27年度燃費基準値+15%以上達成車 ◎②と③については「平成30年排出ガス基準50%低減達成車」または「平成17年排出ガス基準75%低減達成車」に限ります。
	①	②	③	
軽三輪	1,000円	2,000円	3,000円	
軽四輪乗用車	営業用	1,800円	3,500円	5,200円
	自家用	2,700円	5,400円	8,100円
軽四輪貨物車	営業用	1,000円	1,900円	2,900円
	自家用	1,300円	2,500円	3,800円

軽自動車税(種別割)の減免申請を受け付け

身体障害者手帳等の交付を受けている人やその人と生計を一にする人は、障害の程度や軽自動車の使用状況が一定の条件に該当する場合、軽自動車税(種別割)の減免を受けることができます。

市は、令和3年度の減免申請を4月5日(月)から5月24日(月)まで受け付けますので、減免を希望する人は忘れずに申請をしてください。

◎減免を受けるためには、毎年度納期限の7日前までに申請が必要です。

◎減免の対象となる車両は、身体障害者手帳等の交付を受けている人1人につき1台です。

※市税務課住民税係 ☎52-2111内線111



バイク・軽自動車等の名義変更・廃車手続きはお早めに

市から転出する人や使用不能(車検切れ、解体等)な車両を所有している人、他人に譲ったり盗難に遭ったりしたのに名義変更や廃車手続きをしていない人は、3月末までに手続きを済ませてください。

【手続き・問い合わせ先】

- ▽原動機付自転車、ミニカー、小型特殊自動車…市税務課住民税係 ☎52-2111内線111
- ▽125cc超250cc以下のバイク…全国軽自動車協会連合会青森事務所 ☎017-739-0441
- ▽軽自動車(三輪・四輪)・トレーラ…軽自動車検査協会青森事務所 ☎050-3816-1831
- ▽普通自動車、250cc超のバイク…東北運輸局青森運輸支局 ☎050-5540-2008

市子ども美術展入賞者を紹介

市子ども美術展実行委員会が主催する「第31回黒石市子ども美術展」が開催されました。金賞以上の入賞者は次のとおりです。

◆市長賞



さつまいもほり

▶すずきしおり（聖テレジア幼稚園）



祖母へ～ありがとう～

▶大平航輔（六郷小6）



構想画

▶村上舞桜（中郷中3）

◆市議会議員賞

▽さとうけいた（美郷こども園）▽今奏翔（黒石東小5）▽山田雄大（黒石中2）

◆市教育長賞

▽やまだあやの（認定こども園東雲幼稚園）▽佐藤 亮星（東英小4）▽厩谷優月（黒石中1）

◆市連合PTA会長賞

▽佐々木志龍（六郷小1）▽船水太陽（黒石東小2）▽百田愛奈（同4）

◆市校長会長賞

▽熊澤冬真（東英小2）▽北山莉希愛（黒石小3）▽西沢仁湖（黒石東小6）

◆市教頭会長賞

▽倉島萌々花（黒石東小1）▽三上舞俐（同3）▽福土想奈（六郷小5）

◆金賞

【幼稚園・認定こども園・保育園の部】

▽まつだきりゆう▽さいとうのどか▽のろこうみち

▽くどうあおと（以上美郷こども園）▽なかたはるみち（聖テレジア幼稚園）▽ごとうりゅうき▽たけだたくま▽くどうのりみ（以上認定こども園美しの森）

【小学校の部】

▽二川原理希（黒石小1）▽佐藤美衣奈（同2）▽工藤日南子（同3）▽須藤流希愛（同4）▽工藤歩里（同5）▽工藤彩華（同6）▽那須大輝（黒石東小1）▽後藤晴馬（同3）▽佐藤莉愛来（同4）▽工藤春姫▽佐藤千紘▽相澤優成（以上同5）▽鈴木匠人（同6）▽高橋輝望（六郷小1）▽谷川ほなみ（同2）▽佐藤善（同6）▽石戸谷咲良（東英小2）▽櫻庭舜太（同3）▽富谷湮麦（同4）

【中学校の部】

▽須藤洸生▽花田智佳（以上中郷中1）▽土岐凜（同2）▽中村琴音▽吉崎葵（以上同3）▽宇野結衣菜（黒石中1）▽坪田桃花▽工藤琳（以上同2）▽尾崎拓杜▽工藤梨鈴（以上同3）



自動車の住所変更を忘れずに

自動車税（種別割）の納税通知書は、原則として運輸支局に登録されている住所（車検証に記載されている住所）に送付しています。

自動車を所有している人は、転居等で住所が変わった場合、運輸支局で住所の変更登録が必要です。変更登録をすると、納税通知書も変更後の住所へ送付されます。

運輸支局での住所の変更登録手続きがすぐできない場合は、中南地域県民局県税部へご連絡ください。

また、県ホームページ（<http://www.pref.aomori.lg.jp/life/tax/top.html>）からも届け出をすることができます。

※同局県税部納税管理課 ☎32-4341

自動車税（種別割）の納付は口座振替で

自動車税（種別割）の納付は、安全・確実な口座振替が便利です。口座振替の登録をすると、指定の預貯金口座から引き落としされるので納め忘れがなく、納付場所に出かける必要もありません。

令和3年度の口座振替（6月納期分）を希望する人は、取扱金融機関や中南地域県民局県税部窓口へ備え付けてある申込用紙に記入のうえ、4月30日（金）までに申し込みください。

車検の継続検査時、運輸支局で電子的に自動車税（種別割）の納付確認ができ、自動車税（種別割）納税証明書の提示が不要なことから、口座振替済の通知書（兼納税証明書）の送付は行っていないのでご注意ください。

※同局県税部納税管理課 ☎32-4341

「UPる」先生登録者を募集

市教育委員会は、市内小・中学校で算数・数学の指導を行う「UPる」先生の登録者を次のとおり募集しています。

詳しくは、お問い合わせください。

内▽業務内容Ⅱ算数・数学の教科指導（少人数・習熟度別指導）など

▽勤務時間Ⅱ1日4時間、週5日

▽任用期間Ⅱ5月1日～令和4年2月28日

▽勤務場所Ⅱ市内小・中学校

▽報酬Ⅱ1日当たり4008円

資原則として、令和3年4月1日現在、65歳未満かつ任用期間中の継続した勤務が可能で、次のいずれかに該当する人▽教職経験者や非常勤講師等の経験者▽教員採用試験受験者および受験予定者など

申会計年度任用職員登録申込書と、教員免許状の写

しまたは免許状取得見込証明書を封筒に入れ、「UPる」先生登録者申込書と朱書きし、3月12日（金）午後5時までに市指導課へ持参または郵送（必着）

◎同登録申込書は、市総務課職員係および市指導課で配布している他、市ホームページからダウンロードできます。

※〒036-0306黒石市大字内町24-1、市指導課 ☎52-2111内線612



授業中の指導の様子

黒石少年少女合唱団員を募集

市教育委員会は、「黒石少年少女合唱団」の団員を次のとおり募集します。興味のある人は、お気軽にお問い合わせください。

対来年度小学3年生～中学3年生になる児童生徒

時毎週土曜日午後2時～3時30分

場市スポーツ交流センター音楽室

¥月謝＝無料

◎父母会費として年3,500円の負担があります。

申市内小学校などに配布している

申込書を記入し、市文化スポーツ課へ提出

他主な行事＝夏休み特別練習、定期演奏会など

※市文化スポーツ課文化スポーツ係 ☎52-2111内線621



市少年少女発明クラブ員を募集

市教育委員会は、「市少年少女発明クラブ」のクラブ員を次のとおり募集します。興味のある人は、お気軽にお問い合わせください。

対市内在住の来年度小学2年生～中学2年生になる児童生徒

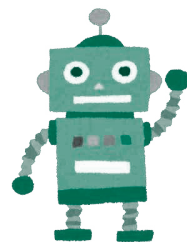
時土曜日（月1～2回）午前10時～午後3時（変更の場合あり）

場市スポーツ交流センター

¥年会費＝4,000円（材料費、傷害保険料を含む）

申はがきに郵便番号、住所、氏名（ふりがな）、学校名、学年（新年度）、電話番号（自宅、緊急連絡先）、保護者名（押印）を記入し、3月12日（金）までに郵送

※〒036-0306黒石市大字内町24-1、市指導課 ☎52-2111内線613



有 料 広 告

農作業標準賃金を決定

市農業委員会は、令和3年農作業標準賃金を表1のとおり決定しました。
また、実勢の賃借料情報を表2のとおり提供します。

※市農業委員会事務局農政係 ☎52-2111 内線663

当事者双方が賃借料を決める際の参考に利用ください。

表1 農作業標準賃金表

■機械作業料金

作業名	金額
あぜぬり	40円/1m
耕起	4,500円/10a
代かき	4,500円/10a
田植え	6,000円/10a
バインダー	6,500円/10a
ハーベスター	6,500円/10a
コンバイン(小麦含む)	16,000円/10a
ロールベアラー	4,000円/10a
スピードスプレーヤー	5,000円/1,000ℓ

■労賃

作業名	金額	
水田 作業全般	6,400円/1日8時間	
果樹畑作	せん定	8,000~10,000円/1日8時間
	作業全般	6,500円/1日8時間
オペレーター	1,000円/1時間	

■種苗

品名	金額
水稻種苗	650円/1箱

表2 賃借料情報(令和2年中の賃借料水準)

田(10a当たり)			
区分	平均額	最高額	最低額
上田(圃場整備済み)	12,800円	28,000円	8,000円
畑(10a当たり)			
区分	平均額	最高額	最低額
市内全域(土地のみ)	8,200円	20,000円	4,000円

◎中田、下田はデータ件数が5件未満により掲載なし

国営事業への同意にご協力を

国は、老朽化が進行している農業用施設の改修と耐震化の整備を令和3年度から実施します。

実施するためには、受益者(土地の所有者や権利者)の同意が必要です。同意徴集は令和3年3月から実施予定ですので、ご理解とご協力をお願いします。



詳しくは、浅瀬石川二期地区土地改良事業促進協議会事務局浅瀬石川土地改良区のホームページ(<http://www.aseishi.jp/>)をごらんになるか、お問い合わせください。

◎受益者の皆さんには、事業計画の概要パンフレットが送付されます。

※同協議会事務局浅瀬石川土地改良区 ☎53-1616

市高校生ボランティア活動賞受賞者を決定

市教育委員会は、高校生のボランティア活動に対する意欲の高揚を図るため、ボランティア活動において顕著な功績がある高校生を表彰し、市高校生ボランティア活動賞の授与を行っています。

今年度は、次の13人が受賞されました。

- ▽相馬菜乃香
 - ▽佐藤愛結
 - ▽能登谷さくら
 - ▽佐藤蘭子
 - ▽佐藤愛良
 - ▽石澤緋彩
 - ▽築館葵
 - ▽齋藤帆南(以上黒石高3)
 - ▽田中乃誠
 - ▽工藤美優香(以上黒石商業高3)
 - ▽高木凌雅(弘前中央高3)
 - ▽村岡永寿(弘前高3)
 - ▽桜庭央雅(弘前南高3)
- ※市社会教育課社会教育係 ☎52-2111 内線616

有 料 廣 告

あなたの健康サポートチーム!!



～健康に関心 身体に検診 心に安心 元気な黒石～

3月1～8日は女性の健康週間です

厚生労働省は、女性が生涯を通じて健康で明るく、充実した日々を自立して過ごすことを総合的に支援するため、毎年3月1～8日を「女性の健康週間」と定めています。

この機会に、ぜひご自身の体と向き合ってみましょう。

○本市の女性の平均寿命

本市の女性の平均寿命は86.0歳で本県の平均と同じですが、全国平均と比較すると1歳の開きが見られます。

女性の平均寿命（平成27年）

全国	青森県	黒石市
87.0歳	86.0歳	86.0歳

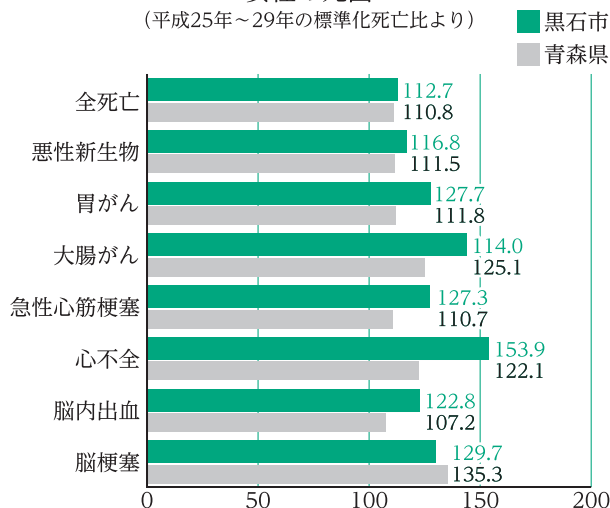
○本市の女性に多い死因

本市の女性の死因は軒並み全国水準の100を上回っており、あらゆる死因での死亡率が高いことが分かります。大腸がんや胃がんの他、心疾患、脳血管疾患などの循環器系疾患が原因で死亡する人が全国水準はもちろん、本県の平均よりも高くなっています。

標準化死亡比とは

地域の年齢構成による死亡数の差を解消し、全国水準との死亡状況を比べることができる指標です。全国水準を100とし、100を上回ると死亡率が高く、100を下回ると死亡率が低いと言えます。

女性の死因
(平成25年～29年の標準化死亡比より)



○生活習慣の見直しと健（検）診の受診を

がんや循環器疾患は、長年の生活習慣を反映していると言われています。右記の原因に思い当たる点がある人は、生活習慣の見直しや治療をしましょう。

生活習慣病の予防や早期発見・治療には、定期的な健（検）診が有効です。健康に過ごすためにも毎年健（検）診を受診しましょう。

胃がん

ピロリ菌への感染、喫煙、塩分の取り過ぎ

大腸がん

赤身肉や加工肉の摂取、喫煙、飲酒

循環器系疾患

高血圧、糖尿病、脂質異常症などの持病、肥満、喫煙、飲酒、運動不足

有 料 広 告

お知らせ

市県民税所得課税 証明書の休日・夜間交付

市は、「市県民税所得課税証明書」の休日・夜間交付（本人に限る）を次のとおり実施しています。

開庁時間内に来庁することが困難な人は、ぜひご利用ください。

時▽月々金曜日午後5時～8時▽土・日曜日、祝日

窓付封筒の有料広告を募集

市は、市税納付書等の送付用窓付封筒に掲載する有料広告を次のとおり募集しています。

詳しくは、市ホームページをごらんになるか、お問い合わせください。

内▽枚数…39,000枚▽広告枠数（サイズ）…裏面3枠（縦5センチ×横7センチ）

¥1枠29,250円

申広告掲載申込書と広告の版下原稿を3月15日（月）までに市税務課へ提出

◎内容を審査のうえ、掲載の可否をお知らせします。



※市税務課住民税係 ☎52-2111 内線111

午前8時15分～午後8時
◎年末年始は対応していません。

場市役所地下1階当直室

手数料1枚300円

（お釣りが無いように）

申月々金曜日（祝日・年末

年始は除く）の午前8時

15分～午後5時までに申

請者本人が市税務課へ電

話で申し込み

持顔写真付きの身分証明書

（運転免許証やマイナン

バーカードなど）

※市税務課住民税係 ☎52-

2111 内線111

くろいし健康マイレージ 景品の引き渡し

市は、3月3日（水）にくろいし健康マイレージ抽選会を実施します。

当選者には当選通知を送付しますので、3月26日（金）

までに当選通知を持参のう

え景品を受け取りに来てく

ださい。

場市役所本庁

舎2階健康

推進課窓口

※市健康推進課成人保健係

☎52-2111 内線247



春の大掃除にご協力を

市は、市内全域で春の大掃除を次のとおり実施します。

快適な生活環境を維持す

るために、市民皆さんのご

協力をお願いします。

期4月3日（土）～18日（日）

◎各町内の実施日は、町内

会長にご確認ください。

内側溝の泥上げ、草刈り等

◎泥は発砲スチロールの容器

や袋等に入れてください。

◎事前に実施日と泥の収集

場所を市市民環境課へお
知らせください。

※市市民環境課環境衛生係

☎52-2111 内線12

3-124

水道管の修理は 市指定業者へ

冬期間、水道管が凍結・

破裂などにより修理が必要

な場合は、市指定業者に依

頼してください。3月の土・

日曜日、祝日の当番業者は

次のとおりです。

3月の当番業者

期日	当番業者	電話番号
6・21日	(有)内山設備	52-4839
7・27日	(有)ハウスシステムサンキ	52-6323
13・28日	(有)内山水道	52-7783
14日	旭冷機工業(株)	52-6577
20日	(有)佐々木設備社	52-3711

◎受付時間は午前8時15分～午後5時

※市上下水道課施設係 ☎52-558
12111 内線557・

有料広告

スポーツ安全保険
加入を受け付け

(公財)スポーツ安全協会
青森県支部は、スポーツ安
全保険への加入を受け付け
します。

期▽受付期間 3月1日～
令和4年3月30日(水)▽
適用期間 4月1日(水)
～令和4年3月31日(木)
(4月1日以降に加入手
続きをした場合は、翌日
から)

¥掛け金 800円～1万
1000円(1人年額)

内▽対象となる事故 2ス
ポーツ・文化・ボランティ
ア活動などの団体活動中
の事故▽補償内容 2傷害
保険(通院、入院、後遺
障害、死亡)、賠償責任保
険、突然死葬祭費用保険
※同会青森県支部 ☎017
1718-11136

NET119緊急通報
システムをご利用ください

弘前地区消防事務組合は、
聴覚や発話等の障害で11
9番通報が困難な人でも、

円滑に通報できるよう「N
ET119緊急通報システ
ム」を運用しています。

事前に登録すると、ス
マートフォンなどを利用し
て簡単に119番通報が行
えます。

詳しくは、同組合ホーム
ページ(<http://www.hirosa-ki.jp/>)を
ご覧ください。

対弘前市・黒石市・平川市・
藤崎町・板柳町・大鰐町・
田舎館村・西目屋村に在
住している人で聴覚、発
話等の障害により障害者
手帳を持っている人

※同組合消防本部通信指令
課 ☎32-5101、F33
10119

就職活動を支援します

県若年者就職支援セン
ター(ジョブカフェあおも
り)は、仕事に関する相談
や情報収集等のサービスを
無料で実施しています。

詳しくは、ジョブカフェあ
おもりサテライトスポット
弘前ホームページ(<http://www.jobcafe-aomori.jp/>)
をご覧ください。

時月～金曜日(祝日を除く)
午前9時～午後5時

場ジョブカフェあおもり
サテライトスポット弘前
(弘前市、ヒロロ3階)

内▽キャリアアカウンセラー
による相談▽パソコンで
の応募書類の作成等▽就
職支援セミナーなど

※ジョブカフェあおもりサ
テライトスポット弘前 ☎
32-8033

定例労働相談会を開催

県労働委員会は、「定例労
働相談会」を次のとおり開
催します。

時▽3月21日(日)午前10
時30分～午後0時30分▽
4月6日(火)午後1時
30分～3時30分

場同委員会(青森市、東奥
日報新町ビル4階)

内個々の労働者と事業者と
の間に生じたトラブル(解
雇、賃金引き下げ、長時
間労働、パワハラなど)

¥無料
申随時受付(予約優先)
※同委員会事務局 ☎017
1734-9832

募 集

自 衛 官

防衛省は、「自衛官」を次
のとおり募集します。

種目	一般幹部候補生		幹部候補生	一般曹候補生	予備自衛官補	
	大卒程度試験	院卒者試験	歯科・薬剤科試験	男女	一般	技能
応募資格	▽22歳以上26歳未満 ▽20歳以上22歳未満 以上の大卒者 ▽28歳以上30歳未満 の修了者	20歳以上28歳未満 の修了者等	▽歯科20歳以上28歳未満 ▽薬剤科20歳以上28歳未満 の専門卒者	18歳以上 33歳未満	18歳以上 34歳未満	18歳以上 55歳未満 (国家免許 保有者)
試験日	第1回試験 5月8日(土)・9日(日)		第1回試験 5月8日(土)	5月21日(金)～30日(日) ◎いずれか1日を指定	4月17日(土)～21日(水) ◎いずれか1日を指定	
受付期限	第1回試験受付 4月28日(水)			5月11日(火)	4月9日(金)	

※自衛隊青森地方協力本部
弘前地域事務所 ☎27-13
871

有 料 広 告

県軟式野球連盟南黒支部 審判員・運営スタッフ

県軟式野球連盟南黒支部は「審判員・運営スタッフ」を次のとおり募集します。

対 18歳以上の人（野球経験の有無と性別は問わず）

場 黒石市・平川市・藤崎町・大鰐町・田舎館村の野球場

内 審判員、放送員、記録員

◎ 4～10月の土・日曜日、祝日で参加可能日を調整しながら活動します。

他 審判員ユニフォームなどは、必要に応じて購入（貸与・購入費用補助あり）

3月の乳幼児健診(スポカルイン黒石)		
対象	日時	
乳児	令和2年 11月生	9日(火) 12:15
1歳6か月児	令和元年 8月生	18日(木) 12:30
2歳児	個別歯科健診を実施中 ◎対象者には文書を送付済み	
3歳児	平成29年 8月生	17日(水) 12:15

※市健康推進課母子保健係 ☎52-2111 内線244・245

3月の献血(全血)		
17日 (水)	9:45~11:00	(株)ユニバース黒石駅前店
	11:45~13:00	アダマンド並木精密宝石 (株)青森黒石工場
	15:00~16:15	南貨物自動車(株)

国 税 専 門 官

※同支部事務局(川添) ☎070-4376-6026

仙台国税局は、「国税専門官採用試験」を次のとおり実施します。

時 第1次試験 6月6日(日)

資 ▽平成3年4月2日～12年4月1日生まれの人 ▽

平成12年4月2日以降生まれの人で、大学卒業者

および令和4年3月までに卒業見込みの人など

申 3月26日(金)～4月7日(水)に、国家公務員試験

採用情報NAV I(<https://>)

www.jinji.go.jp/saiyo/saiyo.html)から申し込み

※同局人事第二課試験研修係 ☎022-263-1111 内線3236、人事院東北事務局 ☎022-221-2022

イ ベ ント

スポカルイン黒石ヨガ教室

(公財)市体育協会は、「ヨガ教室」を次のとおり開催します。

時 4月6・13・20・27日、5月11・18・25日、6月1・8・15・22・29日、7月6・13・20・27日(いずれも火曜日、午後7時～8時30分)

場 スポカルイン黒石

対 小学4年生以上の人

料 月額2000円(4月分は申し込み時、以降は各月初めに支払い)

持 ヨガマット、タオルなど、運動のできる服装

申 3月5日(金)午前9時から、直接または電話で同館へ申し込み

他 講師 〓 ヨガイストラク

ター葛西天子氏

◎申し込みが30人に満たない場合は中止します。

※スポカルイン黒石 ☎53-8111

松の湯カルチャー

松の湯交流館は、さまざまなイベントや講座を開催しています。

椅子ヨガ

時 3月5・12・19日午前10時～11時(いずれも金曜日)

定 8人(事前予約必須)

料 初回500円

持 動きやすい服装、飲み物

他 講師 〓 ヨガイストラク

ターUMI(うみ)氏

※UMI氏 ☎080-1691-5650

訂正とおわび

広報くろいし2月号18ページに掲載の「話題たぐはいびん」中、「管電工業(株)が善意の寄附」の寄附金額に誤りがありました。

次のとおり訂正して、おわびします。

【誤】30万円 ↓ 【正】40万円

有 料 広 告

1月23 自作ロボットで勝負!



市少年少女発明クラブ（鈴木恒会長）が、今年度の最後の活動として「ロボコン黒石大会」を行いました。

この大会では、クラブ員28人が今年度の活動内で製作したロボットを使い「フラップ10」と「ロボカップ相撲」の2種目を実施。クラブ員たちは、自作のロボットを巧みに動かし、白熱した戦いを繰り広げました。

1月22 高館りんご支会が農林水産大臣賞を受賞



高館りんご支会（加藤洋平支会長）が市長室を訪れ、県りんご協会が主催する「令和2年度第74回りんご品評会」団体の部での農林水産大臣賞受賞を高樋市長に報告しました。

加藤支会長は「この賞がもたらしたのは、支会員みんなの努力の成果です。これからもみんなで協力して、いいりんごを作っていきたい」と話しました。

1月27 バドミントン全国大会入賞を報告



北山悠真くん（黒石小5）・佐藤由規くん（黒石東小5）が市長室を訪れ、1月6～8日に開催された「日本小学生バドミントンフェスティバル」5年生以下男子ダブルスでの5位入賞を高樋市長に報告しました。

2人は「自分のプレーができないこともあったけど、5位に入賞できてうれしい。さらに練習して上を目指したい」と話しました。

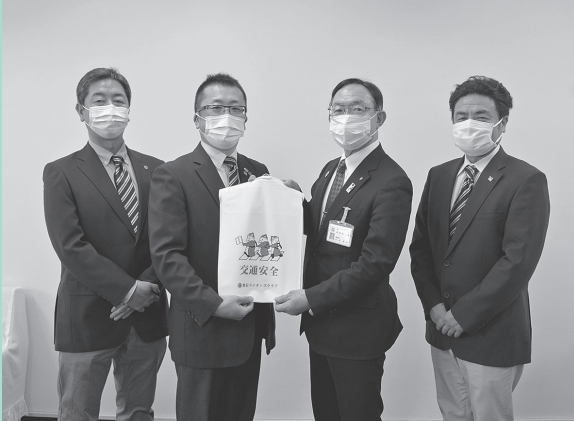
1月26 文化財防火訓練を実施



市教育委員会は、第67回文化財防火デーに合わせて、県重宝法眼寺で防火訓練を実施しました。

寺内のろうそくが倒れて火災が発生したことを想定したこの訓練には、黒石消防署や市消防団第8分団、寺院関係者など約50人が参加。参加者は、放水訓練や救助訓練などを行い、有事の際に備えました。

2月8日 黒石ライオンズクラブがランドセルカバーを寄贈



黒石ライオンズクラブ（対馬大樹会長）が、4月に小学校へ入学する児童206人分のランドセルカバーを市教育委員会に寄贈しました。同クラブの寄贈は、今回で55回目。対馬会長は「これからも交通事故がないように、児童一人ひとりを守る力になればいいと思います」と話しました。寄贈されたカバーは、市内小学校入学式で配布される予定です。

1月30日 秋田雨雀賞授与式を開催



秋田雨雀記念館が主催する「第4回秋田雨雀賞授与式」が、音蔵こみせんで開催されました。同賞には、短歌の中村キネさん（弘前市）と俳句の稲部天津子さん（松葉町）を、奨励賞には県立弘前高等学校文芸部を選出。受賞者には、伊藤館長から賞状と副賞のこけしなどが手渡されました。

2月7日 絵付け体験や回し体験でずぐりを満喫！



津軽こけし工人会（阿保六知秀会長）が主催する、ずぐり^{こま}独楽体験イベント「ずぐり入門虎の巻」が津軽こけし館で開催されました。

この日は、市内小学生など16人が参加。こけし工人の小島利夏さんによるずぐり独楽製作の見学や、手回しろくろを使用した絵付け体験、鉄マンさんが指導するずぐり回し体験などが行われ、参加した子供たちは、さまざまな角度からずぐりを満喫しました。

①工人の巧みな製作技術に興味深々の子供たち②日本のさまざまな独楽も体験③油性マジックで模様をいれて、世界に一つだけのずぐりを製作④雪の上でずぐり回し

今回は、手話サークル「虹」の会員にご協力いただきました！

手話で話そう

No.22

①あなた



・人差し指で相手を指す

市は、「黒石市手話言語条例」を制定し、手話への理解の促進と、手話の普及に取り組んでいます。今号では「あなた」、「お名前はなんですか？」の話し方を紹介します。

手話は顔の表情も大切です。表情を意識して、皆さんと一緒に話してみましよう！

②お名前はなんですか？



・片方の手のひらに反対の親指をつける
（「名前」の表現）



・人差し指を2、3回振る
（「何？」の表現）

ろうあ者は・・・ こんなことで困ってます⑦

ろうあ者は口の形を読み取るため、マスクをしていると口の形が分かりません。

ろうあ者と話す時は、口の動きがわかるようにフェイスシールドを使用して、ゆっくりはっきりと話しましょう。



古くからの文化・技を伝える 「小さなまちかど博物館」に行こう

12館目
火の見やぐら館

（第三消防部屯所）

館長：伊原勇人さん

大正13（1924）年に建築された市消防団第三分団の屯所です。木造2階建ての上部には火の見やぐらが設けられ、正面の装飾や望楼の屋根には近代建築の意匠が取り込まれていて、大正期のレトロな雰囲気を感じさせる建物となっています。

中には、現役としては日本最古の消防車、半鐘の叩き方を表す木製プレート、まとい、鍵、消防団員が待機する囲炉裏のある和室などが、当時のまま残されています。

狭い階段を上げれば、市内をぐるりと見渡せるやぐらの最上部へ行くこともできます。

中には入れなくても、この外観は一見の価値あります。

※市観光課まちそだて推進係
5212111内線646

くろいしあずまし写真館

～“黒石のあずましい景観写真”応募作品を紹介します～

今月の1枚 No.53



「故郷」

□撮影者 八木橋 兼雄さん
□撮影場所 中町こみせ通り
□撮影年月日 平成26年3月15日

今回は、雪が積もっている冬の中町こみせ通りを撮影した一枚です。

空気が澄む冬の夜、屋根のつららが一層寒さを引き立たせ、こみせの中を照らすぼんやりとした明かりからは、暖かみを感じます。

現在、中町こみせ通りは、無電柱化整備や新しい街灯の設置、さらには道路の美装化が行われ、中町こみせ通りの町並みに合わせた景観へと変わりつつあります。

ゆとりある歩行空間へと生まれ変わるこみせ通りで、ゆったりとした時間を味わうのも良いかもしれません。

※市都市建築課都市計画係 ☎52-2111内線571

わんぱく

Vol.11

なかよし帳

地域の元気な子供たちの様子を紹介します。
今号は、2月6日の山形地区の子供たちの様子です。



みんなで力を合わせたら、こんなに大きな雪だるまが完成したよ！



この日は、山形公民館の入り口前で雪だるまを作りました。大きな雪だるまにするために、雪玉を転がしたり、雪をくっつけたり…。



おらほの文化財

古くから受け継がれ、地域の歴史を物語る文化財を紹介しします。

第十二回 高橋家住宅

高橋家は代々「理右衛門」と名乗る黒石藩御用達の商家で、中町で商売を行っていました。主に米穀を扱ったことから「米屋」という屋号が付けられています。米穀の他に、みそやしょうゆ、塩等も取り扱っていました。

高橋理右衛門が中町に住むようになったのは享保2（1717）年で、敷地を購入したのが宝暦5（1755）年と言われています。現在の高橋家住宅が建てられたのは宝暦13（1763）年で、明和7（1770）年と寛政12（1800）年の二度にわたり敷地を拡大しています。

高橋家住宅は通り土間や吊り上げ式大戸、吹き抜け天井、出格子窓などを備えた津軽地方の典型的な大型商家で、中町に面する道路側には「こみせ」が設けられています。また、通り土間の南側には、「みせ」や「ちゃのみ」など、計10部屋が配置されています。



津軽地方の町屋建築を代表する高橋家住宅

細部においても藩政時代の面影が残っており、非常に貴重な建造物であることから、昭和48年に重要文化財に指定されました。また、平成16年には、江戸時代後期と推定される米蔵・みそ蔵1棟と文庫蔵1棟、古文書5点が追加指定されています。

※市文化スポーツ課文化財係 ☎52

12111内線622



3月中旬で、2年間のシドニー派遣も終了になります。

振り返ってみると、前半の1年間はオーストラリアやニュージーランドで行われたイベントに参加する機会に恵まれ、八甲田でのスキーと黒石の温泉郷をPRすることができました。中でも、2019年12月にシドニーで開催された日本祭りでは黒石よさを披露し、会場を沸かせたことが強く記憶に残っています。

青森県庁との連携や、クレアの制度をうまく活用しながらPR活動を行うことができた1年でした。後半の1年間は、新型コロナウイルス感染症の流行で、身動きの取れない日々が多く、イベントな



オーストラリアのほぼ中央に位置し、世界で2番目に大きい一枚岩「ウルル」

どへの出展の機会は残念ながら一度もありませんでした。そのような中でも、シドニーの現地企業と連携し、食を通じた黒石の情報発信の準備を進めてきました。クレアには、海外の自治体の行政制度に関するレポートを提出する制度があります。私はオーストラリアの自治体が行う廃棄物処理行政について執筆を行い、知見を深めることができました。今後は3月中旬に帰国し、自己隔離を経て、黒石市へ戻る予定です。4月からは、この2年間の経験を黒石に還元できるように努めていきたいと思えます。

2年間、「豪日記」をご愛読いただきありがとうございます。

本の紹介

新着本を市ホームページから検索できますので、ぜひご覧ください。
※スポカルイン黒石図書コーナー ☎53-2188

一般書 「孔丘」

宮城谷 昌光 / 著 ^{ぶんげい} 文藝春秋



人間、孔子が生きている。母の死、息子との対立、老境の旅路…。「論語」に描かれる神格化された姿ではなく、不運や失意にも苛まれた男の波乱万丈を書いた大河小説。構想30年にして最高傑作誕生！

児童書 「どうぶつのふしぎ」

にしもと おさむ / 絵 世界文化社



大人もうなる動物トリビアがいっぱい！子供の「なぜ？」「どうして？」に楽しく答える、ふしぎ発見のイラスト動物図鑑が誕生。動物園で人気の動物を中心に、世界の野生動物23種の本来の暮らしを紹介し、体の仕組みや機能を分かりやすく解説します。

今月のおすすめ！

「かぜのでんわ」

いもと ようこ / 作・絵 金の星社



山の上に1台、誰が置いたか分からない電話線のつながっていない電話があります。その電話に話しかけると「もう会えなくなった人に、自分の思いを伝えると必ずその人に届く…」と言われていました。岩手県大槌町の「風の電話」をモデルに描かれた、切なくて悲しく、それでいて温かみを感じる物語です。

お願い

新型コロナウイルス感染症の予防のため、図書コーナーを利用する人は、マスクの着用と手指の消毒にご協力いただき、次の点にご理解くださるようお願いいたします。詳しくは、お問い合わせください。

- ◆必要に応じて室内の消毒作業を行います。
- ◆閲覧コーナーの座席数を減らして対応しています。多くの方が利用できるように長時間の利用はご遠慮ください。

食改さんの

ヘルシーレシピ 47

- HEALTHY RECIPE -



朝食のお供に！ご飯、パンどちらでも相性抜群。温かいスープは、脳と体を目覚めさせてくれます。

ふわふわ卵スープ



1人分栄養量

エネルギー101kcal、たんぱく質5.2g、脂質5.0g、食塩相当量1.5g

材料 (2人分)

たけのこ(ゆで) 50g、長ネギ $\frac{3}{8}$ 本、しょうが1片(15g)、ごま油小さじ1、A(鶏がらスープ小さじ1、酒大さじ1、しょうゆ小さじ1、水2カップ)、B(かたくり粉大さじ $\frac{1}{2}$ 、水大さじ1)、卵1個、塩・白こしょう各少々

作り方

- ①たけのこ、長ネギ、しょうがを細切りにする。
- ②鍋にごま油を熱し、①を入れて炒め、Aを加え煮立たせる。
- ③Bでとろみをつけて、溶きほぐした卵を回して入れる。卵が固まったら、塩・こしょうで味を調える。

監修：市食生活改善推進員会

発掘! 黒石力!!

Vol.24

松村 定世さん

(中町)

「時代の変化に対応しながら 地域に貢献していきたい」

(公社)黒石青年会議所はいろいろな職種の人たちが集まり、黒石ねぶた祭りやふるさと元気まつり、正調黒石ねぶたばやし講習会、小学校児童によるねぶた灯ろうづくりなど、地域の明るい豊かな発展の実現のため活動をしています。

先輩会員に誘われたことがきっかけで2008年に黒石青年会議所へ入会した松村定世さんは、さまざまな活動を通して地域をもっと盛り上げていきたい

と思うようになったそうです。

今年1月、第67代理事長に就任した松村さんは「昨年は黒石の夏の風物詩ねぶた祭りをはじめ、さまざまな事業が中止となり寂しい思いをした人も多かったと思います。今年はコロナ禍の中でどうすれば開催できるのか検討を重ね開催に結び付けたい。そして、地域の人たちと一緒にあって黒石を盛り上げられたらうれしい」と抱負を語ってくれました。



笑顔がいっぱい げんきッズ!

3歳児健診を受診した元気な子供たちを掲載しています。



さいとう
あさひちゃん



ふくし
なづなちゃん



くどう
いちまるくん



くどう
かけるくん



すずき
えみりちゃん



みやこし
がくくん



とみや
そうたくん



まつだ
ひなちゃん



たてやま
ゆうあちゃん



かなえだ
まいちゃん



くどう
はやとくん



わたなべ
ひなとくん



いはら
おうかちゃん



さとう
はるひくん



たかはし
みおちゃん



なかた
なつほちゃん

編集後記



■今シーズン、インフルエンザ患者が記録的に少なくなっているそうです。マスク着用や手洗い、うがいなどのコロナ対策や予防接種者が増えたことが要因として挙げられています。新型コロナのワクチン接種も医療従事者を中心に始まりました。ワクチン接種が感染拡大防止の一手になってほしいと心の底から思います。(N)